

Sveriges Modellflygförbund



KLUBBLEDA RPÄRM



KLUBBLEDDARPÄRM

Klubbledarpärm



Innehållsförteckning

1. Inledning
2. Idrottens organisationsbeskrivning
3. SMFF kontaktuppgifter
4. Verksamhetsområde Elit och Bredd
5. Bildande och registrering av klubb
6. Idrott Online
7. Medlemsregistrering
8. Förslag mötesdagordning
9. Förslag mötesprotokoll
10. Förslag uppdragsbeskrivningar
11. Fältregler
12. Försäkringar
13. Skadeblanketter
14. Förslag drogpolicy
15. Miljö- och klimatpolicy
16. Miljökompendium
17. Flygskolan
18. Behörighetsbevis
19. Flygsäkerhet
20. Radiosäkerhet
21. Bidragsinformation
22. Skattemyndigheten ideella föreningar
23. Modellflygnytt
24. PR materiel

SMFF Klubbpärm			Sid nr: 1
		Faställt datum 2012-03-15	Revisions datum
Ansvarig utgivare: Ordförande SMFF Bredd		Flik nr:	Antal sidor under denna flik: 1

Klubbledarpärm



1. Inledning

Denna klubbpärm riktar sig till klubbar som är anslutna till Sveriges Modellflygförbund.

Innehållet skall ge information, riktlinjer och förslag till ett framgångsrikt klubarbete.

SMFF-Bredd hoppas att innehållet i denna pärm kommer att vara till stor nytta och hjälp i ert klubarbete.

Meningen är att klubben kan använda denna pärm även för att föra in sina egna dokument under respektive flik.

SMFF Klubbpärm			Sid nr: 1
		Faställt datum 2012-03-15	Revisions datum
Ansvarig utgivare: Ordförande SMFF Bredd	Flik nr: 1		Antal sidor under denna flik: 1



Klubbledarpärm

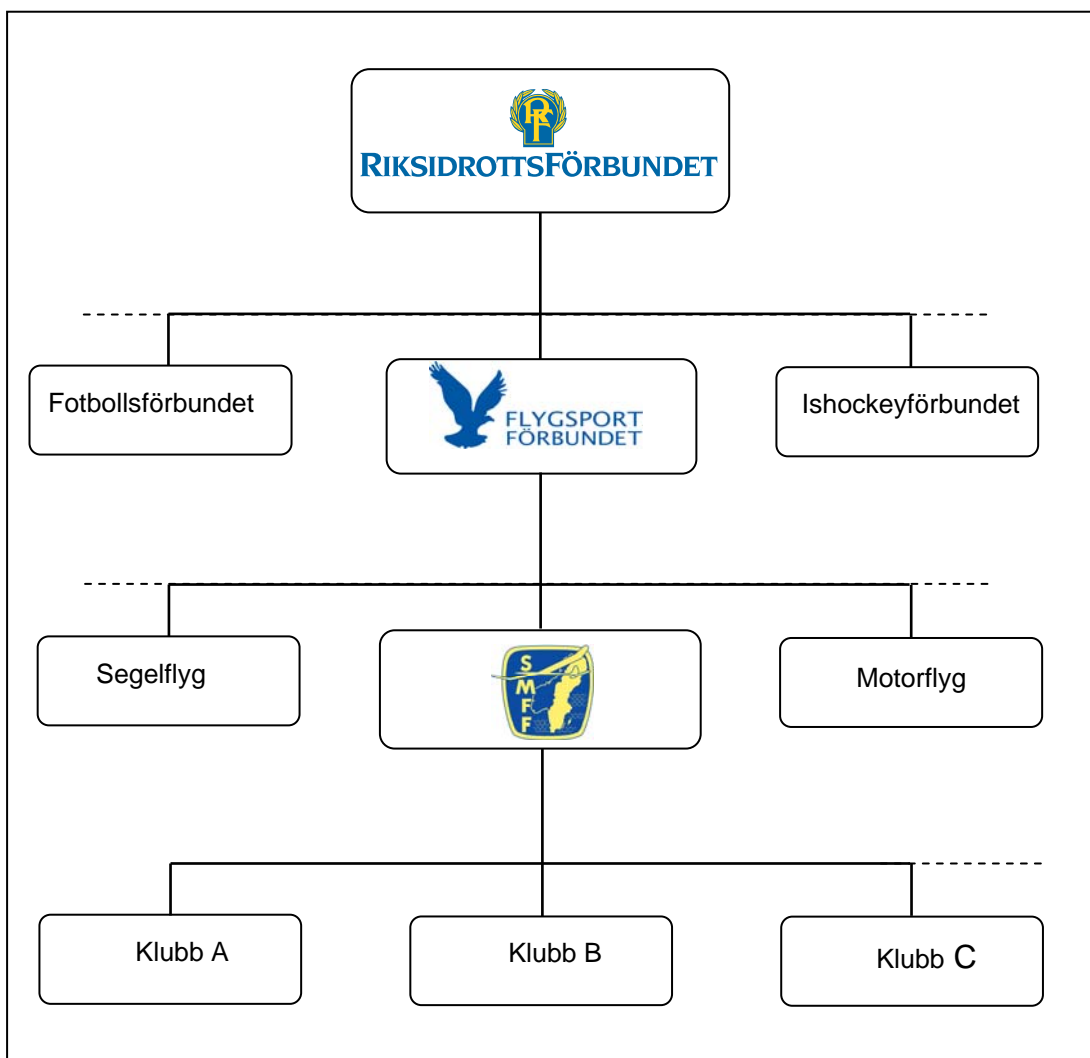
2. Idrottens organisationsbeskrivning

Riksidrottsförbundet är en paraplyorganisation för hela den svenska idrottsrörelsen.

RF består av 69 olika specialförbund.

Flygsportförbundet är ett av dessa som i sin tur består av åtta olika grenförbund.

Sveriges Modellflygförbund består för närvarande av 157 klubbar runt om i landet.



SMFF Klubbpärm			Sid nr: 1
		Faställt datum 2012-03-15	Revisions datum 2013-06-01
Ansvarig utgivare: Ordförande SMFF Bredd	Flik nr: 2		Antal sidor under denna flik: 1



Klubbledarpärm

3. SMFF kontaktuppgifter

1. SMFF kansli
2. SMFF förbundsstyrelse
3. SMFF Elit
4. SMFF Bredd

Dessa sidor kommer att uppdateras efter varje förbundsmöte.

SMFF Klubbpärm			Sid nr:	1	
		Faställt datum	2012-03-15	Revisions datum	2013-06-01
Ansvarig utgivare: Ordförande SMFF Bredd		Flik nr:	3	Antal sidor under denna flik:	5



Klubbledarpärm

1. SMFF kansli

Sveriges Modellflygförbund
Box 750
521 22 FALKÖPING

Telefon 0515-371 54

Web-adress kansli@modellflygforbund.se

SMFF Klubbpärm			Sid nr: 2
		Faställt datum 2012-03-15	Revisions datum 2013-06-01
Ansvarig utgivare: Ordförande SMFF Bredd		Flik nr: 3	Antal sidor under denna flik: 5



Klubbledarpärm

2. SMFF förbundsstyrelse

<u>Funktion</u>	<u>Namn</u>	<u>Telefon</u>
Ordförande	Ingela Persson	070-627 43 03
Vice ordförande	Patric Holmström	0708-18 93 92
Kassör	Robert Sundström	070-731 62 80
VO-Elit	Roland Bredbäck	076-115 21 46
VO-Bredd	Christer Malmesäter	070-695 49 64
Suppleant	Ulf Höglin	070-478 45 74

SMFF Klubbpärm			Sid nr: 3
	Faställt datum 2012-03-15	Revisions datum 2013-06-01	
Ansvarig utgivare: Ordförande SMFF Bredd	Flik nr: 3	Antal sidor under denna flik: 5	

Klubbledarpärm



3. SMFF elit

<u>Funktion</u>	<u>Namn</u>	<u>Telefon</u>
Ordförande	Roland Bredbäck	076-115 21 46
Vice ordförande	Magnus Östling	070-585 24 74
Ledamot radioflyg	Bengt Lindgren	070-871 90 38
Ledamot Linflyg	Bengt-Olof Samuelsson	070-267 59 14
Ledamot Friflyg	Per Findal Torvald Kristensen	0223-229 57 070-609 99 64

SMFF Klubbpärm			Sid nr: 4
	Faställt datum 2012-03-15	Revisions datum 2013-06-01	
Ansvarig utgivare: Ordförande SMFF Bredd	Flik nr: 3	Antal sidor under denna flik: 5	

Klubbledarpärm



4. SMFF bredd

<u>Funktion</u>	<u>Namn</u>	<u>Telefon</u>
Ordförande	Christer Malmesäter	070-695 49 64
Vice Ordförande	Sture Kinell	070-572 71 64
Redaktör	Åke Karlsson	073-535 05 08
Ledamot	Claes Wahlund	070-577 05 78
Ledamot	Inge Sundstedt	076-109 12 26

SMFF Klubbpärm			Sid nr: 5
	Faställt datum 2012-03-15	Revisions datum	2013-06-01
Ansvarig utgivare: Ordförande SMFF Bredd	Flik nr: 3	Antal sidor under denna flik:	5



Klubbledarpärm

4. Verksamhetsområde Elit och Bredd

1. Elit

2. Bredd

Bilaga 1 Sanktionering tävling/meeting

SMFF Klubbpärm			Sid nr: 1
		Faställt datum 2012-03-15	Revisions datum 2013-06-01
Ansvarig utgivare: Ordförande SMFF Bredd		Flik nr: 4	Antal sidor under denna flik: 6

Klubbledarpärm



1. Verksamhetsområde Elit

Elit ansvarar för all sanktionerad tävlingsverksamhet inom SMFF.
Klubben anmäler planerad tävling till Elit.
Blankett för sanktionering hittar du på www.modellflygforbund.se
under flik dokumentarkiv.

Elit ser till att varje gren har en grenansvarig.

Elit har kontakt med Riksidrottsförbundet i tävlingsfrågor och elitsatsningar.

Elit utfärdar FAI licenser som krävs vid internationella tävlingar samt övriga tävlingslicenser som krävs vid nationella tävlingar.

Tävlingsklasser indelas i:

Kortfattad klassindelning:

F1 – är friflygklasser.

F2 – är linflygklasser.

F3 – är radiokontrollerade (R/C) klasser.

F4 – är skalaflygklasser.

F5 – är elmotordrivna radiokontrollstyrda klasser.

Friflyg

F1A : Friflygande segelmodeller, som startas med lina. VM-klass.

F1B : Friflygande motormodeller med så kallad ”utdragbar” motor, det vill säga gummi-motor eller motsvarande. VM-klass

F1C : Friflygande motormodeller med kolvmotor, det vill säga diesel-, glödstifts, eller tändstiftsmotor. VM-klass. Presentation av klassen finns i Modellflygnytt Nr. 3 1997.

F1D : Friflygande motormodeller för inomhusflygning med så kallad ”utdragbar motor”, det vill säga gummimotor. VM-klass.

SMFF Klubbpärm			Sid nr: 2
		Faställt datum 2012-03-15	Revisions datum 2013-06-01
Ansvarig utgivare: Ordförande SMFF Bredd	Flik nr: 4		Antal sidor under denna flik: 6



Klubbledarpärm

F1E : Friflygande segelmodeller för hangflygning – må utrustas med automatisk styrning som ej kan påverkas av den tävlande under flygning oftast magnet/kompass-styrning.

F1G : Friflygande motormodeller med så kallad ”utdragbar” motor, det vill säga gummimotor eller motsvarande.

F1L : Friflygande motormodeller för inomhusflygning med så kallad ”utdragbar” motor, det vill säga gummimotor eller motsvarande.

HKG: Små friflygande modeller som med handkast ska ges tillräcklig utgångshöjd för att glida så länge som möjligt.

No-Cal Scale: Inomhus, profil skalmodeller som väger 6.2 gram och drivs med fri mängd gummimotor.

Linflyg

Linflyggrenens egen webcirkel: <http://www.algonet.se/~linflyg>

F2A : Linstyrda modellplan för hastighetsflygning. Med kolvmotor, det vill säga diesel-, glödstifts-, eller tändstiftsmotor. Modellen skall starta från marken. VM-klass.

F2B : Linstyrda modeller för konstflygning efter fastställt manöverprogram. Med kolvmotor, det vill säga diesel-, glödstifts-, eller tändstiftsmotor. Modellen skall starta från marken. VM-klass.

F2C : Linstyrda modeller för ”Team-racing”, lagtävling pilot & mekaniker över 10km (final 20km). Mellanledning för tankning krävs. Med kolvmotor, det vill säga diesel-, glödstifts-, eller tändstiftsmotor. VM-klass. En sammanfattning om de F2C-motorer som användes under VM i Norrköping 1996 finns i Modelflygnytt Nr. 1 1997.

F2D : Linstyrda modeller för ”combat” – luftstrid med serpentin som skall klippas av motståndaren. Poäng ges för klipp och tid i luften. Med kolvmotor, det vill säga diesel-, glödstifts-, eller tändstiftsmotor. VM-klass.

Radioflyg

F3A : Konstflyg för flygning enligt speciellt program. Med dämpad kolvmotor, det vill säga diesel-, glödstifts-, eller tändstiftsmotor. VM-klass. Se websida: [Sveriges F3A sida](#)

SMFF Klubbpärm			Sid nr: 3
	Faställt datum 2012-03-15	Revisions datum 2013-06-01	
Ansvarig utgivare: Ordförande SMFF Bredd	Flik nr: 4	Antal sidor under denna flik: 6	



Klubbledarpärm

F3B : RC-segelmodeller för tävling i tid, sträcka och hastighet. Start med elvinsch eller löpstart. Man mot man tävling i grupper (Groupscoring). VM-klass.

Se websida: [RC Soaring Sweden](#)

F3C: RC-helikopter för konstflygning enligt speciellt program. VM-klass.

Se websida: [Svenska F3c Helikopter](#)

F3D : RC-modeller för hastighetsflygning på pylonbana med diesel-, glödstifts-, eller tändstiftsmotor med pip-dämpare. Markstart. VM-klass.

Se websida: [Svenska Pylonflygares Intresseförening](#)

Sport 40 : Enklare variant av F3D pylon-racing, med vissa utvalda motorer. Inkörsport till F3D.

Se websida: [Svenska Pylonflygares Intresseförening](#)

Q 500 : Enklare form av pylon-racing, med särskilt godkända modeller och motorer ”för vanligt folk”.

Läs artikeln: [Q500 –en gren med fart i!!!](#)

Se websida: [Svenska Pylonflygares Intresseförening](#)

F3F : RC-segelmodell för hangflygning.

Se websida: [RC Soaring Sweden](#)

F3I : RC-segelmodell för tävling i hastighet och tid enligt speciellt program.

Segelmodellen bogseras upp av RC-styrd motormodell.

F3J : RC-segelmodell för ”man-mot-man” tävling i tid med landning inom fastställt landningsmärke – inom fastställd ”arbetstid”. Tävlingen genomförs i heat med flera tävlande samtidigt. Start med löplina, längd max 150meter.

Se websida: [RC Soaring Sweden](#)

Aircombat: Radiostyrd luftstrid, med skalamodeller av jaktplan från andra världskriget.

Motståndarnas pappersstreamers ska klippas.

Se websida: [ACES](#)

Fun Fly : RC-modell avsedd för speciellt program, med mycket bestämda manövrar som exempelvis ”så många rollar och loopingar på så kort tid som möjligt”. Även ”limbo” ingår, t.ex. starta, gör tre förbiflygningar under lågt spänd serpentin (från samma håll), och landa på så kort tid som möjligt. Se websida: [Fun Fly](#)

Skalaflyg

Se Websida: [Skalaflyg i Sverige](#)

SMFF Klubbpärm			Sid nr: 4
		Faställt datum 2012-03-15	Revisions datum 2013-06-01
Ansvarig utgivare: Ordförande SMFF Bredd		Flik nr: 4	Antal sidor under denna flik: 6



Klubbledarpärm

F4B : Linstyrda skalamodeller. Ett flyg- och ett skalabedömningsmoment. En- eller flermotoriga med diesel-, glödstifts-, eller tändstiftsmotor. VM-klass.

F4C : RC-styrda skalamodeller. Ett flyg- och ett skalabedömningsmoment. En- eller flermotoriga med diesel-, glödstifts-, eller tändstiftsmotor. VM-klass.

F4D : Friflygande skalamodeller med gummimotor för inomhusflygning. Ett flyg- och ett skalabedömningsmoment.

F4E : Friflygande skalamodeller med kolsyre- eller elmotor för inomhusflygning. Ett flyg- och ett skalabedömningsmoment.

F4F : Friflygande skalamodeller med gummimotor för inomhusflygning. Ett flyg- och ett skalabedömningsmoment. Den så kallade "peanut"-klassen.

EI-flyg

F5A : RC-modell med elmotor för konstflygning enligt speciellt program.

F5B: RC-modell med elmotor för tävling i sträcka och tid med bedömt landningsmoment. VM-klass.

F5C: RC-helikoptermodell med elmotor för knstflygning enligt speciellt program. Tävlingsregler fastställs senare.

F5D: RC-modell med elmotor för hastighetsflygning på pylonmarkerad bana. Handstart. VM-klass.

RaketflygF8 : Detta är raketklasser. Se websidor: [Model rockets](#), [NAR](#), [Rocketry Online](#), [fler länkar](#)

Övriga

[Hemsida för Jetflyg](#)

Oldtimer klasserna: Avsikten med att tävla i oldtimerklasserna är att bevara och visa gångna tiders modeller och tävlingsmetoder. Du kan tävla både med friflygande modeller och radiostyrda.

SMFF Klubbpärm			Sid nr: 5
		Faställt datum 2012-03-15	Revisions datum 2013-06-01
Ansvarig utgivare: Ordförande SMFF Bredd		Flik nr: 4	Antal sidor under denna flik: 6



Klubbledarpärm

2. Verksamhetsområde Bredd

Bredd är uppdelat i två verksamhetsområden som har följande uppgifter

Bredd skall synas utåt för icke medlemmar genom att:

Medverka på mässor och utställningar
Stödja klubbarna i sitt rekrytering av nya medlemmar
Producera medlemstidningen "Modellflygnytt"
Utveckla och tillhandahålla PR-materiel.

Bredd skall stödja anslutna klubbar genom att:

Informera om klubbledarpärmen
Informera om Meetingguiden
Informera om Flygskolan

Dessa dokument finns att ladda hem från SMFF:s hemsida.

Bredd ansvarar för alla sanktionerade meetings inom SMFF. Klubben skall rapportera planerade meetings där besökare som inte deltar i verksamheten förväntas närvara. Anmälningssblankett hittar du på www.modellflygforbund.se under flik dokumentarkiv och som bilaga 1 under denna flik 4.

SMFF Klubbpärm			Sid nr: 6
		Faställt datum 2012-03-15	Revisions datum 2013-06-01
Ansvarig utgivare: Ordförande SMFF Bredd		Flik nr: 4	Antal sidor under denna flik: 6

Klubbledarpärm



5. Bildande och registrering av klubb

Att bilda en klubb

En klubb ansluts inte direkt till Riksidrottsförbundet utan skall ansöka Medlemskap hos medlemsförbundet Sveriges Modellflygförbund.

Detta skall ingå i ansökan:

Klubbnamn.

Klubbstadgar.

RF:s normalstadgar rekommenderas. I stadgarna skall det framgå vilken som är firmatecknare.

Organisationsnummer.

Ansökan om organisationsnummer görs hos skatteverket, ansökan kan laddas hem från skatteverkets hemsida.

Klubborganisation.

Styrelsen skall bestå av minst tre personer, ordförande ,sekreterare och kassör.

Sveriges Modellflygförbund behandlar ansökan i ett styrelsemöte som sedan går vidare för behandling hos Flygsportförbundet.

När detta är klart kommer klubben att registreras hos Riksidrottsförbundet och får ett registrerings nummer.

SMFF Klubbpärm			Sid nr: 1
		Faställt datum 2012-03-15	Revisions datum 2013-06-01
Ansvarig utgivare: Ordförande SMFF Bredd		Flik nr: 5	Antal sidor under denna flik: 1

Klubbledarpärm



6. Idrott Online

IdrottOnline är svensk idrotts verksamhetssystem och basen för all kommunikation och administration mellan medlem, förening och förbund.

IdrottOnline är ett verktyg som är byggt utifrån tanken att föreningen kan göra sin medlemsregistrering, ansökan till LOK-stöd och Idrottslyftet.

IdrottOnline-utbildning erbjuds av SISU Idrottsutbildarna som också kan ge stöd och möjligheter till föreningsutveckling.

Mera om hur man kommer igång med IdrottOnline hittar man på Riksidrottsförbundets hemsida www.rf.se.

Om ni har svårigheter att komma igång kan ni kontakta Ulf Höglin 070-478 45 74.

SMFF Klubbpärm			Sid nr: 1
		Faställt datum 2012-03-15	Revisions datum 2013-06-01
Ansvarig utgivare: Ordförande SMFF Bredd		Flik nr: 6	Antal sidor under denna flik: 1

Klubbledarpärm



7. Medlemsregistrering

All medlemsregistrering till Modellflygförbundet skall göras via IdrottOnline Klubb.

Man skall även här rapportera vilken RC-behörighetsnivå den registrerade medlemmen har.
(Se flik 18 Behörighetsbevis)

SMFF Klubbpärm			Sid nr: 1
		Faställt datum 2012-03-15	Revisions datum 2013-06-01
Ansvarig utgivare: Ordförande SMFF Bredd		Flik nr: 7	Antal sidor under denna flik: 1

Klubbledarpärm



8. Förslag mötesdagordning

Förslag till mötesdagordning framgår av bilaga 8.1, Rev 1

SMFF Klubbpärm			Sid nr: 1
		Faställt datum 2012-03-15	Revisions datum 2013-06-01
Ansvarig utgivare: Ordförande SMFF Bredd		Flik nr: 8	Antal sidor under denna flik: 1

Klubbledarpärm



9. Förslag mötesprotokoll

Förslag till protokoll från styrelsemöte framgår av bilaga 9.1, Rev 1

SMFF Klubbpärm			Sid nr:	1	
		Faställt datum	2012-03-15	Revisions datum	2013-06-01
Ansvarig utgivare: Ordförande SMFF Bredd		Flik nr:	9	Antal sidor under denna flik:	1



Klubbledarpärm

10. Förslag uppdragsbeskrivningar

1. Ordförande
2. Sekreterare
3. Kassör

SMFF Klubbpärm			Sid nr: 1
		Faställt datum 2012-03-15	Revisions datum
Ansvarig utgivare: Ordförande SMFF Bredd		Flik nr: 10	Antal sidor under denna flik: 4

Klubbledarpärm



1. Uppdragsbeskrivning Ordförande

Årsmötet utser en person till ordförande som därmed är officiell representant för klubben.

Ordföranden har ansvar och befogenheter för nedan angivna punkter.

Att:

Leda styrelsens mötesförhandlingar och arbete.

Övervaka att klubbens stadgar och bindande avtal, regler och beslut efterlevs.

Inneha övergripande säkerhetsansvar om årsmötet så beslutat.

Medverka vid behov vid upprättande av avtal o.dyl.

Upprätta den årliga verksamhetsplanen.

Utarbeta klubbens framtida verksamhetsutveckling.

SMFF Klubbpärm			Sid nr: 2
		Faställt datum 2012-03-15	Revisions datum
Ansvarig utgivare: Ordförande SMFF Bredd		Flik nr: 10	Antal sidor under denna flik: 4

Klubbledarpärm



2. Uppdragsbeskrivning Sekreterare

Årsmötet utser en person till sekreterare som har ansvar och befogenheter för nedan angivna punkter.

Att:

Skicka ut dagordning inför beslutade möten till alla berörda.

Föra protokoll över styrelsens sammanträden och klubbmöten.

Tillse att fattade beslut blir verkställda

Utföra ytterligare uppdrag som årsmötet beslutat.

SMFF Klubbpärm			Sid nr: 3
		Faställt datum 2012-03-15	Revisions datum
Ansvarig utgivare: Ordförande SMFF Bredd	Flik nr: 10		Antal sidor under denna flik: 4

Klubbledarpärm



3. Uppdragsbeskrivning Kassör

Årsmötet utser en person som kassör och som har ansvar och befogenheter för nedan angivna punkter.

Att:

Föra medlemsförteckning samt rapportera till Sveriges Modellflygförbund aktuell status.

Se till att medlemmarna betalar beslutad medlemsavgift till klubben.

Ansvara för klubbens bokföring samt skyldighet att föra bok över klubbens räkenskaper.

Årligen upprätta balans och resultaträkning.

Se till att klubben söker bidrag från stat, kommun och idrottsorganisationer m.fl.

Ingående avtal och överenskommelser är förenliga med klubbens beslut och stadgar.

Utarbeta budgetunderlag för verksamhetsåret.

Betala klubbens skulder och avgifter i rätt tid.

Se till att klubbens ägodelar är försäkrade på ett betryggande sätt.

SMFF Klubbpärm			Sid nr: 4
		Faställt datum 2012-03-15	Revisions datum
Ansvarig utgivare: Ordförande SMFF Bredd		Flik nr: 10	Antal sidor under denna flik: 4



11. Fältregler

Fältregler är uppdelade i lokala och av SMFF förslagna regler.

Lokala regler

Lokala regler kan t.ex. vara:

- Flygtider
- Miljöhänsyn
- Flygområde - beskrivning eller karta.
- Speciella regler, som kan fordras om även fullskalaflyg förekommer i kontakt med fältet.

Naturligtvis måste man kontrollera de lokala reglerna, som kompletterar de av SMFF förslagna reglerna.

Varför SMFF förslagna fältregler? Jo, de bör hjälpa till att öka säkerheten. Kommer man som gäst till ett främmande fält, vet man vad som gäller och att beteendet i stort bör vara samma som på ens eget hemmafält.

Sedan finns det självklart tillfällen då de av SMFF förslagna reglerna inte passar till hundra procent t.ex. om man flyger segel eller helikopter. Man får då använda sunt förnuft och tillämpa de delar som passar.

SMFF Klubbpärm			Sid nr: 1
		Faställt datum 2012-03-15	Revisions datum 2013-06-01
Ansvarig utgivare: Ordförande SMFF Bredd		Flik nr: 11	Antal sidor under denna flik: 2



Klubbledarpärm

SMFF föreslagna fältregler:

- För detta fält gäller SMFF:s säkerhetsregler och angivna lokala regler.
- Åskådare skall uppehålla sig på anvisad plats utanför depå och flygfält.
- Modeller större än SMFF:s definition på modellplan får inte flygas utan särskilt tillstånd.
- Uppställning av modeller, mekboxar och annan övrig materiel skall göras i depå.
- Innan 35 MHz-sändaren slås på, måste rätt frekvensklämma hämtas och bäras synligt. När sändaren inte används skall den förvaras frånslagen i sändarstället med inskjuten antenn.
- Varvning av motorer i uppställningsdepå skall inte förkomma.
- Taxning i depå skall inte förekomma.
- För flygning utan assistans skall pilot vara ansluten till SMFF.
- Vid flygning skall piloterna stå i den pilotruta som gäller.
- Flygning skall ske inom angivet flygområde.
- Flygning över eller emot depå, åskådare och parkering får inte förekomma.
- Ropa vid start: **Jag startar**
- Ropa vid landning: **Jag landar**
- Ropa vid problem **Nödlandning**, och landa så snart som möjligt.
- Brott mot fältreglerna kan medföra avstängning.
- Tänk på att alltid uppträda och agera på ett vänligt och hänsynsfullt sätt.

SMFF Klubbpärm			Sid nr: 2
		Faställt datum 2012-03-15	Revisions datum 2013-06-01
Ansvarig utgivare: Ordförande SMFF Bredd		Flik nr: 11	Antal sidor under denna flik: 2

Klubbledarpärm



12. Försäkringar

1. Ansvarsförsäkring
2. Olycksfallsförsäkring
3. RF Grundförsäkring

Bilaga 1 Fördjupad information om Ansvarsförsäkring

SMFF Klubbpärm			Sid nr: 1
		Faställt datum 2012-03-15	Revisions datum
Ansvarig utgivare: Ordförande SMFF Bredd		Flik nr: 12	Antal sidor under denna flik: 4

Klubbledarpärm



1. Ansvarsförsäkring

Sveriges Modellflygförbunds ansvarsförsäkring täcker den skada ditt modellflygplan kan åsamka personskada och sakskada. Försäkringen gäller på de platser som varje enskild klubbstyrelse beslutat vara klubbens officiella flygfält, flera fält kan komma i fråga, men klubben måste protokollfört styrelsebeslut. Försäkringen gäller således inte vid flygning på icke anvisad plats.

Högsta ersättningsbelopp är:
20 000 000 kronor
Självriken är 4000 kronor

Försäkringen gäller för all flygning för alla medlemmar som genom klubbar som är anslutna till Sveriges Modellflygförbund, under förutsättning att detta sker enligt de regler och bestämmelser som gäller inom Sveriges Modellflygförbund (SMFF)

Försäkringen gäller vidare för all övrig verksamhet som arrangeras av klubbar och SMFF.

Försäkringen gäller även för elever/nybörjare under handledning av klubbfunktionär samt för icke medlem som, efter föransökan till SMFF, vid enstaka tillfällen deltar i verksamheten.

Försäkringen gäller även för den som representerar SMFF eller ansluten klubb vid internationella tävlingar och meetings i hela världen inklusive USA och Kanada.

Försäkringen gäller inte för skador som inträffat när modellfarkosten dirigeras från plats utanför område som godkänts för start och landning av SMFF eller ansluten klubb.

Fördjupad information enligt bilaga 1 (Modellflygnytt nr 3, 2011)

SMFF Klubbpärm			Sid nr: 2
	Faställt datum 2012-03-15	Revisions datum	
Ansvarig utgivare: Ordförande SMFF Bredd	Flik nr: 12	Antal sidor under denna flik: 4	

Klubbledarpärm



SMFF Klubbpärm			Sid nr: 3
		Faställt datum 2012-03-15	Revisions datum
Ansvarig utgivare: Ordförande SMFF Bredd		Flik nr: 12	Antal sidor under denna flik: 4

Klubbledarpärm



2. Olycksfallsförsäkring

Alla medlemmar har en kollektiv olycksfallsförsäkring som förbundet har tecknat med försäkringsbolaget if.

Försäkringen gäller för skada som uppkommit i samband med flygning eller vid annan verksamhet som klubben arrangerar ex: vår / höst städning, fältarbete o.dyl.

Ersättningen sker i relation till den uppkomna skadan efter försäkringsbolagets normer.

Maxbeloppen är:

Medicinsk invaliditet	5 basbelopp
Ekonomisk invaliditet	10 basbelopp
Dödsfall	0,5 basbelopp
Läke-, rese och tandbehandlingskostnader	skäliga kostnader
Rehabilitering	2 basbelopp

Merkostnader:

Personliga tillhörigheter	0,5 basbelopp
Extra kostnader under den akuta läkningstiden	3 basbelopp

SMFF Klubbpärm			Sid nr: 4
	Faställt datum 2012-03-15	Revisions datum	
Ansvarig utgivare: Ordförande SMFF Bredd	Flik nr: 12	Antal sidor under denna flik: 4	

Klubbledarpärm



3. RF Grundförsäkring

Genom medlemskapet i Riksidrottsförbundet omfattas föreningar och förbund automatiskt av "RF:s Grundförsäkring"

Försäkringen är tecknad i Folksam och betald av RF

Försäkringens del om olycksfall avser inte aktiva utövare.

Försäkringen gäller för

Ideella förtroendevalda, ledare, funktionärer, domare är försäkrade då de utför uppdrag åt försäkrad förening samt vid resor till och från uppdrag.

Försäkringen omfattar även andra som tillfälligt utför ideellt uppdrag åt föreningen, även personer som inte är medlemmar i föreningen.

Mer information finns på www.folksam.se/idrott

SMFF Klubbpärm			Sid nr: 5
		Faställt datum 2012-03-15	Revisions datum
Ansvarig utgivare: Ordförande SMFF Bredd		Flik nr: 12	Antal sidor under denna flik: 4

Klubbledarpärm



13. Skadeblanketter

I händelse av skada kan skadeblanketter som avser Ansvarsförsäkringen och Olycksfallsförsäkringen rekvireras från SMFF kansli.

Sveriges Modellflygförbund
Box 750
521 22 FALKÖPING
Telefon 0515-37154

Vid ifyllande av skadeblankett kontakta försäkringsbolaget if telefonnummer 0771-815 818 eller www.if.se.

Efter ifylld skadeblankett skickas den åter till kansliet .
Kansliet granskar om den som orsakat eller skadats är registrerad och omfattas av försäkringen.
Om allt är i sin ordning skickas blanketten till ordförande i förbundet för godkännande, sedan går ärendet till försäkringsbolaget if som handlägger ärendet.

SMFF Klubbpärm			Sid nr: 1
		Faställt datum 2012-03-15	Revisions datum 2013-06-01
Ansvarig utgivare: Ordförande SMFF Bredd		Flik nr: 13	Antal sidor under denna flik: 1

Klubbledarpärm



14. Förslag drogpolicy

Med droger menas preparat och drycker såsom alkohol och olika former av narkotiska preparat.

Föreningen / klubbens ledare och lärare skall informera alla nya medlemmar om gällande policy.

Ingen medlem får genomföra flygningar i drogpåverkat tillstånd. Om så sker har föreningen / klubben rätt att förhindra den påverkade fortsatt flygning på fältet.

Om upprepade drogmissbruk sker, bör föreningen / klubben bistå med råd och stöd för rehabilitering.

SMFF Klubbpärm			Sid nr: 1
		Faställt datum 2012-03-15	Revisions datum 2013-06-01
Ansvarig utgivare: Ordförande SMFF Bredd		Flik nr: 14	Antal sidor under denna flik: 1

Klubbledarpärm



15. Miljö- och klimatpolicy

När en klubb söker kommunala bidrag kommer oftast frågan om klubben har någon officiell miljö och klimat policy.

En sådan policy skriver naturligtvis klubben själv utifrån de möjligheter och förutsättningar man skall leva upp till.

Som stöd för detta arbete rekommenderas SMFF:s Miljökompendium enligt Flik 16.

Här nedan kommer ett förslag:

Klubben skall utveckla ett systematiskt, långsiktigt och förebyggande miljöarbete som söker ständiga förbättringar för att minska modellflyget miljöpåverkan.

I miljöarbetet skall lagar, förordningar och övriga myndighetsanvisningar utgöra en miniminivå.

Medlemmarna i klubben skall känna till klubbens miljöarbete och stödja detta.

SMFF Klubbpärm			Sid nr: 1
		Faställt datum 2012-03-15	Revisions datum
Ansvarig utgivare: Ordförande SMFF Bredd		Flik nr: 15	Antal sidor under denna flik: 1

Klubbledarpärm



16. Miljökompendium

Välkommen att läsa modellflygets miljökompendium. Syftet med detta kompendium är att vara ett verktyg för såväl enskilda modellflygare som modellflygklubbar.

Vi hoppas att kompendiet kan ge information och möjligheter till miljöarbete inom modellflyget – som inte behöver vara tidskrävande eller svårt, små praktiska åtgärder räcker långt.

SMFF Klubbpärm			Sid nr: 1
		Faställt datum 2012-03-15	Revisions datum
Ansvarig utgivare: Ordförande SMFF Bredd		Flik nr: 16	Antal sidor under denna flik: 22

Klubbledarpärm



Innehållsförteckning

1	Bakgrund – modellflyg i Sverige	3
2	Modellflygets miljöpåverkan	3
2.1	Markanvändning	3
2.1.1	Andra flygställen än flygfält	4
2.1.2	Skyddade och avskilda områden	5
2.1.3	Djur- och växtliv	5
2.2	Modellflyg och ljud	5
2.2.1	Ljudets påverkan	6
2.2.2	Förebyggande arbete	7
2.3	Material inom modellflyget	8
2.3.1	Bygg- och beklädnadsmaterial	8
2.3.2	Kemikalieanvändning	8
2.3.3	Bränsle	9
2.3.4	Batterier/ackpaket	11
2.3.5	Anläggningar och transporter	12
2.3.6	Evenemang	14
3	Klubbens miljöarbete – sätt att gå framåt	15
3.1	Informationskällor	15
4	Miljölagar	16
4.1	Hänsynsreglerna, allas ansvar	16
4.1.1	Bevisbörderegeln (2 kap 1§ miljöbalken)	17
4.1.2	Kunskapskravet (2 kap 2§ miljöbalken)	17
4.1.3	Försiktighetsprincipen (2 kap 3§ miljöbalken)	17
4.1.4	Produktvalsprincipen (2 kap 4§ miljöbalken)	17
4.1.5	Hushållnings- och kretsloppsprincipen (2 kap 5§ miljöbalken)	17
4.1.6	Lokaliseringsprincipen (2 kap 6§ miljöbalken)	18
4.2	Anmälningssplikt	Fel! Bokmärket är inte definierat.

Bilagor

Bilaga 1: Att ta emot bullerklagomål

Bilaga 2: Checklista bullerklagomål

SMFF Klubbpärm			Sid nr: 2
	Faställt datum 2012-03-15	Revisions datum	
Ansvarig utgivare: Ordförande SMFF Bredd	Flik nr: 16	Antal sidor under denna flik: 22	

Klubbledarpärm



1. Bakgrund – modellflyg i Sverige

I Sverige finns det ca 200 klubbar med modellflygverksamhet. Klubbarna hör till Sveriges Modellflygklubb (SMFF), som har ca 8000 medlemmar spridda över landet. Modellflygverksamhet är mycket varierande. Den kan bedrivas både inomhus och utomhus, modeller kan byggas hemma eller i klubblokaler, modeller kan ha en motor (förbränningsmotor, elmotor, gummimotor) eller de kan vara motorlösa. Modeller flygs på många olika platser och är tillverkade av varierande material.

Modellflygets tre huvudklasser: RC-modeller, linflygmodeller och friflygmodeller, innehåller 38 internationella tävlingsklasser inom FAI och de flesta av dessa bedrivs i Sverige. Det finns också ett tjugotal svenska tävlingsklasser.

Som resultat av mycket varierande verksamhet är påverkan på miljön därigenom långt ifrån likadan i alla modellflygklubbarnas fall. Detta dokument kan förhoppningsvis ändå tillämpas på alla.

2. Modellflygets miljöpåverkan

Miljöaspekt: aktivitet som har eller kan ha inverkan på miljön.

Modellflygverksamhetens miljöaspekter är kopplade till markanvändning, kemikalie- och bränslehantering och användning av andra material samt flygning med motoriserade modellflygplan (motorljud). Vi påverkar vår miljö också genom våra anläggningar, transporter till och från flygställena, samt organisation av större evenemang såsom tävlingar. Här tittar vi lite närmare på dessa aspekter.

2.1 Markanvändning

Modellflygverksamhet utomhus kräver oftast en relativt stor (minst 150 x 150 meter) och plan yta. Ytan är oftast gräs, men verksamhet bedrivs även på en asfalterad bana på ett flygfält eller liknande. Modellflyget kräver att det inte finns höga hinder omkring som kan försvåra start- och landningsmönster. Modellflyg är dock inte begränsat till mark, andra platser för modellflyg är isar på vintern eller sjöar för sjöflygmodeller.

SMFF Klubbpärm			Sid nr: 3
	Faställt datum 2012-03-15	Revisions datum	
Ansvarig utgivare: Ordförande SMFF Bredd	Flik nr: 16	Antal sidor under denna flik: 22	



Klubbledarpärm

Modellflygverksamhet påverkar själva marken genom att

- marken kan ta skada p g a nedtrampning
- marken kan ta skada av tillfällig körning på marken
- kemikalier kan rinna ut på marken(olja/bränslespill)
- det finns risk för nedskräpning

Vissa flygställen röjs också, klubben klipper gräs, kapar träd eller röjer bort andra hinder.

Påverkan kan minimeras genom att det finns

- särskilda parkeringsplatser (körning på barmark är överhuvudtaget inte tillåtet enligt Terrängkörningslagen och –förordningen)
- flygplan tankas på en matta för att undvika spill
- tillräckligt med sopkärl i närheten.

Markägarens tillstånd är nödvändigt för all röjning på flygstället.

2.1.1 Andra flygställen än flygfält

Vissa modeller flygs också på hangflygställen (små kullar med passande vindriktning) eller på isar. *Allemansrätten* kan ha betydelse för sådana modellflygsporter, som utövas på tillfälliga ställen. Det är viktigt att inga motorsporter, inkl modellflyg med modeller som har motor, kan utövas i naturen på basis av allemansrätten. Även modeller med elmotor är teoretiskt sett motorsporter, men i de fall man skulle få en fråga, ska man naturligtvis påpeka att modellerna med elmotor är mycket tysta. Om man använder motormodeller måste man ha markägarens tillstånd. Det har klubbarnas godkända modellflygfält.

Man ska komma ihåg att allemansrätten är en sedvänja, inte en lag. Allemansrätten är det som blev kvar när andras intressen hade skyddats genom lagstiftning. I Regeringsformens 2 kap 18 § (1974) skrivs det: "Alla skall ha tillgång till naturen enligt allemansrätten oberoende av vad som skrivs ovan."

Miljöbalken nämner allemansrätten i 7 kap 1 §. "Var och en som utnyttjar allemansrätten eller annars vistas i naturen skall visa hänsyn och varsamhet i sitt umgänge med den."

Den som vistas utomhus med stöd av allemansrätten kan inte orsaka skada eller olägenhet, inte heller kan markägarens ekonomiska intressen kränkas. Ett grundläggande drag i allemansrätten är att den handlar om enskilda individer. Klubben har ingen kollektiv allemansrätt.

SMFF Klubbpärm			Sid nr: 4
		Faställt datum 2012-03-15	Revisions datum
Ansvarig utgivare: Ordförande SMFF Bredd	Flik nr: 16		Antal sidor under denna flik: 22



Klubbledarpärm

När verksamhet bedrivs t ex på sjöis ska man ha respekt för närboende och den s k hemfridszonen. Hur nära någons hus man kan flyga modeller beror på omständigheterna, det finns inget fastställt minimiavstånd. Hemfridszon skyddas av Brottsbalkens 12 kap 4 §, enligt vilken man kan dömas till böter för olovligt tillträde över tomt.

2.1.2 Skyddade och avskilda områden

Andra områden som man ska visa hänsyn till är s k skyddade områden och avskilda områden

För att skydda känsliga områden innehåller Miljöbalken bestämmelser om områdesskydd vilket kan påverka modellflygverksamhet, t ex så att verksamhet inom ett område eller i närhet av ett område begränsas. Med skyddat område menas nationalpark, naturreservat, kulturresevat, naturminne, biotopskyddsområde, strandskyddsområde, miljöskyddsområde, djur- och växtskyddsområde, vattenskyddsområde och särskilt skydds- och bevarandeområde. Kommunens miljönämnd kan ge information om känsliga områden.

Avskilda områden kan vara t ex golfbanor eller skidanläggningar, områden som är avsedda för viss verksamhet. Inom sådana områden kan verksamhetsutövaren begränsa andra aktiviteter.

2.1.3 Djur- och växtliv

En modellflygare ska visa hänsyn till djur- och växtliv. Mycket aktiv modellflygverksamhet kan störa t ex fåglar, särskilt under häckningstiden. Markhäckande fåglar kan störas om man går på fältet.

Påverkan minimeras om klubben vet vad som finns för djur- och växtliv på flygfältet. Ett sätt att få veta detta är att ta kontakt med lokala miljö- och naturvårdsorganisationer, t ex ornitologer eller naturskyddsförening.

2.2 Modellflyg och ljud

De flesta modellflygaktiviteter pågår på ett flygfält eller ett modellflygfält. För en modellflygpilot är ljudet från verksamheten en naturlig del. De närboende kan emellertid störas av (o)ljudet från modellflygplan. Detta ska klubben och den enskilde modellflygaren ta hänsyn till.

För modellflygverksamhet gäller de allmänna råd som Naturvårdsverket har angett i dokumentet "Riktlinjer för buller från motorsport- och bilprovsningsbanor" (1975). Riktvärdena avser högsta ljudnivåer i frifältsförhållanden mätta 1,2 och 1,5 m över marken. De gällande riktvärdena hittar man på Naturvårdsverkets webbsida www.naturvardsverket.se

SMFF Klubbpärm			Sid nr: 5
		Faställt datum 2012-03-15	Revisions datum
Ansvarig utgivare: Ordförande SMFF Bredd		Flik nr: 16	Antal sidor under denna flik: 22



Klubbledarpärm

Riktvärdena är angivna som högsta ljudnivåer (maximal ljudnivå med integrationstiden "fast response"). Redovisning sker genom att högsta ljudnivåer vid närmast belägna bostäder redovisas. Vid bedömning av störning väger tillsynsmyndigheten också in verksamhetens omfattning samt hur mycket verksamhet som bedrivs under "känsligare tider", d v s kvällstid, lördagar, söndagar och helgdagar.

De nuvarande riktlinjerna för buller från Motorsport och bilprovningsbanor (1975) är:

Typ av område	Högsta ljudnivå i dBA		
	Vardagar kl 07-18	Kväll kl 18-22 samt sön- och helgdag 07-18	*)
Område för bostäder	60	55	
Område för vårdlokaler, fritidsbebyggelse och rörligt friluftsliv (där naturupplevelsen är en viktig faktor	55	50	

*) Nattetid bör bullrande verksamhet ej förekomma

2.2.1 Ljudets påverkan

Ljudet kan påverka omgivningen både fysiskt och psykiskt. Inom modellflyget förekommer det sällan, om man bortser från jetmodeller, så höga ljudnivåer att de skulle kunna orsaka fysiska skador. Oftast handlar frågan om att omgivningen av olika skäl upplever motorljudet som irriterande.

Generellt är skillnaden mellan *ljud* och *buller* mycket subjektiv. Det finns ingen enhetlig definition av buller. Oftast anses buller vara "ett miljöförsämrande, icke önskvärt ljud. Vad som är icke önskvärt bestäms i stor utsträckning av lyssnarens subjektiva uppfattning. Enligt studier beror upplevelsen av störning dels på fysikaliskt mätbara storheter så som ljudets frekvensområde och tryck samt hur länge ljudet varar. Andra faktorer som påverkar upplevelsen av ljud är var, när och hur ofta det oönskade ljudet förekommer, liksom även den bullerutsattes attityd. En stor del av irritationsmomentet är beroende av hur åhöraren förhåller sig till ljudkällan. Åhörarens tidigare erfarenheter och intresse samt sinnestillstånd spelar också in. Samma ljud kan under olika förhållanden uppfattas som buller alternativt som en njutbar upplevelse. En fördubbling av ljudtrycksnivån innebär en ökning med 3 dB. Vi människor upplever att ljudstyrkan fördubblas när ljudtrycksnivån ökar med ca 10 dB. (0 dB är på dB-skalan det svagaste ljud som en person med normal hörsel kan uppfatta.

SMFF Klubbpärm			Sid nr: 6
		Faställt datum 2012-03-15	Revisions datum
Ansvarig utgivare: Ordförande SMFF Bredd	Flik nr: 16		Antal sidor under denna flik: 22



Klubbledarpärm

Ljudet från modellflyget bedöms ibland kanske mer irriterande än ljud från annan Flygverksamhet. Orsaken är att utrustning (motorer) som används i modellflyg kan ha större frekvensinnehåll i det område som irriterar örat.

2.2.2 Förebyggande arbete

Ljudet från modellverksamhet kan påverkas av:

- Tillämpning av tekniska lösningar: ljuddämpare, elmotorer, fyrtaktare (som uppfattas som tystare)
- Procedurändringar d v s anpassning av flygbanor
- Flygtider: undvika kvällsflygning och flygning tidigt på morgonen om det finns närboende
- Val av platsen: kan en annan plats användas? Val av plats avser även väderförhållanden (vindriktning, var hörs ljudet?)

Konsekvenserna av att inte visa tillräcklig hänsyn slår tillbaka på alla modellflygare och kan i värsta fall medföra flygförbud.

Som förebyggande arbete ska klubben satsa på:

- information
bra markägarrelationer så att ljudet från modellplan inte upplevs som buller (se Klagomålshanteringsmall i bilaga 1)
- bra relation med kommunen och dess miljönämnd
- bra relation med andra grupper som kan ha intresse inom samma område, t ex friluftslivets representanter

När man pratar öppet med grannar, myndigheter, mm främjar det modellflyget om man är positiv och öppen, kan berätta om vilka åtgärder som redan vidtagits och kan berätta mycket om modellflyg. Bjud in markägare, grannar och kommunens representanter till modellflygfältet en gång per år!

Det är viktigt att klubben har fakta om sin verksamhet:

- hur mycket det flygs varje år, hur många dagar har man verksamhet
- hur många modellflygare finns det
- hur är modellflygplanens ljudnivåer

Fakta övertygar och klubben har det lättare att informera olika parter.

SMFF Klubbpärm			Sid nr: 7
		Faställt datum 2012-03-15	Revisions datum
Ansvarig utgivare: Ordförande SMFF Bredd	Flik nr: 16		Antal sidor under denna flik: 22



Klubbledarpärm

2.3 Material inom modellflyget

De olika materialen som används inom modellflyget har också sin miljöpåverkan. Här behandlas kort de olika bygg- och beklädnadsmaterialen, kemikalier och bränsle.

2.3.1 Bygg- och beklädnadsmaterial

Modellflygare använder ett brett sortiment av material för sina modeller, t ex träprodukter (balsa, plywood mm), metall (aluminium, metalltråd, bly för vikt), glasfiber, kolfiber, kevlar (polyamid), mylar (polyesterfilm) och andra produkter av plast (plastfilm, plastfolie).

Vissa av dessa material ska hanteras på ett speciellt sätt eftersom de räknas som farligt avfall när de är förbrukade. Material som mylar, kevlar, bly och silikon skall lämnas till kommunens återvinningscentral. Plaster kan lämnas till kommunens återvinningscentral. Små mängder kan man lägga i soppåsen. Metall lämnas också till återvinningscentralen.

2.3.2 Kemikalieanvändning

Under bygget av modellflygplan används allehanda färger, lack och limmer som säljs under många olika handelsnamn. Färger, lack och lim innehåller ofta starka ämnen som kan påverka både piloten och omgivningen. En del av ämnena är direkt hälsofarliga, brandfarliga eller explosiva. Kemiska produkter som innehåller farliga ämnen och som säljs i detaljhandeln (ej för yrkesmässigt bruk) ska vara märkta med farosymboler.

Märkning: bör vara nya märkningen.

Hälsofarliga ämnen kan man få i sig t ex genom

- Inandning
- Hudkontakt
- Via inandning av slipdamm
- Via inandning av aerosoler från spraymålning
- Förtäring

I färger, lack och lim förekommer lösningsmedel, t ex toluen. Dessa är flyktiga och fettlösliga kemikalier. Lösningsmedlens flyktighet betyder att de lätt når höga koncentrationer i luften, t ex vid målning av modellflygplan. Särskilt vid sprutmålning och i trånga, dåligt ventilerade lokaler. Man kan också få i sig farliga ämnen när man slipar modellflygplanens delar.

SMFF Klubbpärm			Sid nr: 8
		Faställt datum 2012-03-15	Revisions datum
Ansvarig utgivare: Ordförande SMFF Bredd	Flik nr: 16		Antal sidor under denna flik: 22



Klubbledarpärm

De produkter som säljs idag kan ha varningstexter såsom "undvik hudkontakt", "andas inte in dammet" eller "irriterar ögonen".

Att undvika exponering av farliga ämnen

Var intresserad av vad du köper. Kontrollera vilken information som finns tillgänglig. Det är bra att veta ämnens egenskaper och hur de ska hanteras. Information om ämnet berättar för dig vilka skyddsåtgärder som ska vidtas, t ex att ha bra ventilation i lokalen, att använda gummihandskar (som finns i engångsvarianter också men alla tål inte lösningsmedel) eller att man ska ha på sig skyddsglasögon.

Det enklaste sättet att få information om ämnena är att titta på förpackningen eller fråga försäljaren. Tyvärr finns det ofta mycket lite fakta på förpackningen. Men även om man inte ser vilka kemikalier som ingår ser man oftast på varningstexten att farliga ämnen ingår. Det bästa är naturligtvis att välja en mindre farlig produkt om möjligt. Kom också ihåg att ämnen kan ha samverkande effekter.

Köp inte mer än vad du behöver

Lack-, lim- och färgrester ska inte kastas i soppåsen för vanliga sopor. Rester av lack, målarfärg lim som innehåller giftiga ämnen är farligt avfall. Farligt avfall ska sorteras ut från annat avfall och tas med till kommunens miljöstation för farligt avfall. Det enklaste är om klubben har ett enkelt källsorteringssystem för farligt avfall, metall, papper och annat samt någon i klubben som är ansvarig för att sköta miljöstationen.

Fråga kommunen var närmaste miljöstation finns.

2.3.3 Bränsle

I modellflygverksamhet används olika bränslen beroende på motortypen. De bränslen som förekommer är:

Fotogen/Flygfotogen:

En petroleumprodukt som enligt sitt säkerhetsdatablad är en brandfarlig vätska och giftig för vattenlevande organismer samt irriterar huden. Man ska undvika inandning av gas/rök/ånga/dimma.

SMFF Klubbpärm			Sid nr: 9
	Faställt datum 2012-03-15	Revisions datum	
Ansvarig utgivare: Ordförande SMFF Bredd	Flik nr: 16	Antal sidor under denna flik: 22	



Klubbledarpärm

Metanol: en lättflyktig alkohol. Metanol är farligt om man får det i sig eftersom den kan orsaka förgiftning med synskador. Metanol brinner med osynlig låga så var försiktig. Vid en olycka i England skadades en modellflygare svårt då bränsle läckt ut i botten av en fältlåda och sedan antänts.

Ricinolja: produceras från ricinbuskens frön. Ricinolja är olöslig i vatten men löslig i alkohol.

Syntetiska oljor: har olika namn och krav på märkning. Exempel på märkning (enligt Kemikalieinspektionens föreskrift) är R36/38(=irriterar ögon och hud) och S24 (=undvik kontakt med huden).

Nitrometan: Ska märkas med "R5, R10, Xn" vilket betyder att ämnet är hälsofarligt (Xn), explosivt vid uppvärmning (R5), brandfarligt (R10) och ska förvaras oåtkomligt för barn.

Teknisk eter: är extremt brandfarligt, hälsoskadligt, farligt vid förtäring, upprepad kontakt kan ge torr hud, ångor gör att man blir omtöcknad.

Hur ska bränslen hanteras?

Modellflygplan tankas på fältet där de ska flygas. Man ska se till att bränslet inte hamnar i marken (man kan t ex använda en matta under modellen). Olje- och bränsledunkar samt rester av bränsle eller olja är farligt avfall som ska tas till en miljöstation. Fråga kommunen var den närmaste miljöstationen finns.

Mer information om klassificering av kemiska produkter

Kemikalieinspektionen har utfärdat föreskrifter om hur kemiska produkter som innehåller hälso- eller miljöfarliga ämnen ska klassificeras och märkas. Riskfraser och skyddsfraser (R-fraser och S-fraser) ska användas för att beskriva de kemiska produkternas hälso- och miljöeffekter. Riskfraserna beskriver produktens inneboende egenskaper medan skyddsfraserna talar om vilka skyddsåtgärder som ska vidtas för att undvika negativa hälso- och miljöeffekter. Det är tillverkaren eller den som tar in den kemiska produkten som är skyldig att märka den. R- och S-fraserna finns på Kemikalieinspektionens hemsida www.kemi.se.

SMFF Klubbpärm			Sid nr: 10
		Faställt datum 2012-03-15	Revisions datum
Ansvarig utgivare: Ordförande SMFF Bredd	Flik nr: 16		Antal sidor under denna flik: 22



Klubbledarpärm

Arbetsmiljöverket har tagit fram hygieniska gränsvärden för arbetsmiljöer. Hygieniska gränsvärden är högsta godtagbara genomsnittliga halt (tidsvägt medelvärde) i inandningsluften. Gränsvärdena kan vara nivågränsvärde (för exponering under en arbetsdag) eller takgränsvärde (exponering under en referenstid, t ex 15 min). Dessa gränsvärden gäller för arbetsmiljöer men det kan vara värt att ta en titt på listan och se om det finns bekanta ämnen där. T ex finns hygieniska gränsvärden för metanol och nitrometan. Dokumentet Hygieniska gränsvärden och åtgärder mot luftföroreningar. Arbetarskyddsstyrelsens föreskrifter om hygieniska gränsvärden och åtgärder mot luftföroreningar samt allmänna råd om tillämpning av föreskrifterna (AFS 2003:3) hittar man på Arbetsmiljöverkets hemsida www.av.se.

2.3.4 Batterier/ackpaket

Den vanligaste formen av modellflyg är radiostyrda modeller. Radioutrustningen innehåller elektronik och komponenter som skall återvinnas. Hanteringen av modellflygkomponenter skiljer sig inte från hantering av elektronik som finns runt omkring oss i vårt vardagliga liv.

Radioutrustningen drivs av batterier, oftast laddbara och i de flesta fall nickel-metallhydridbatterier (NiMH).

I elmodeller förekommer nickel-kadmiumbatterier (NiCd) som är uppladdningsbara. Kadmium är ett giftigt och miljöfarligt ämne vars användning begränsats kraftigt genom miljölagstiftningen. Trenden inom eldrivet flyg är mot användning av litium-polymerbatterier (Lipo). Kortfattat är Lipobatterier bättre än NiMH-batterier som i sin tur är bättre än de miljöfarliga NiCd-batterierna.

SMFF Klubbpärm			Sid nr: 11
		Faställt datum 2012-03-15	Revisions datum
Ansvarig utgivare: Ordförande SMFF Bredd	Flik nr: 16		Antal sidor under denna flik: 22



Klubbledarpärm

Alla batterier ska samlas in.

Sedan den 1 januari 1998 gäller Batteriförordningen i Sverige. Syftet är förhindra utsläpp av giftiga tungmetaller som kadmium, kvicksilver och bly från uttjänta batterier. Därför ska alla batterier, inklusive batterier som används inom modellflyget, samlas in. Tungmetallerna kan skada både människors hälsa och miljön, t ex djur, om de släpps ut. Batterierna måste samlas in separat för att kunna hantera de farliga metallerna som ingår i batterierna.

Konsumenterna har ansvaret för att lämna in batterierna de använt. Kommunen har ansvaret för att det finns insamlingssystem för batterier och för att miljöfarliga batterier sorteras ut och sänds till särskilda anläggningar. Butikerna har ansvar för att informera konsumenterna om var de kan lämna sina kasserade batterier. Butiker som säljer varor med inbyggda batterier är dessutom skyldiga att ta emot sådana varor när de kasseras av konsumenten. Då måste butiken se till att batterierna förs till en insamlingsplats. Inbyggda batterier finns i väldigt många apparater och varor där vi inte alltid tänker på det, t ex i eltandborstar, hushållsapparater, verktyg mm. Modellflygets radioutrustning kan innehålla inbyggda batterier. Modellflygaren ska lämna sina inbyggda batterier till butiken och lösa batterier i batteriholkar som brukar finnas vid förpackningsinsamlingens insamlingsställen (för konservburkar, mjölkförpackningar och andra förpackningsslag). På kommunens återvinningscentral kan både inbyggda batterier och lösa batterier lämnas. De inbyggda batterierna lämnas då, med den apparat de är inbyggda i, till elektronikskrotet.

2.3.5 Anläggningar och transporter

Klubben kan enkelt göra en bra insats med sin avfallshantering. En plan för källsortering och hantering av avfall på medellflygfältet kan lätt göras med information från t ex www.sopor.nu eller kommunens miljökontor. Nedan finns ett exempel på en källsorteringsplan som har modifierats från en mall som Smålands Fallskärmklubben har tagit fram.

SMFF Klubbpärm			Sid nr: 12
		Faställt datum 2012-03-15	Revisions datum
Ansvarig utgivare: Ordförande SMFF Bredd	Flik nr: 16		Antal sidor under denna flik: 22



Klubbledarpärm

Avfallslag	Källsortering	Transportör	Mottagare	Ansvarig (namn)
Aluminiumburkar (pant)	Tunna i stugan och hangaren	Läskleverantören	Återköps av läskleverantören	
Tomglas (pant)	Tunna i stugan och hangaren	Läskleverantören	Återköps av läskleverantören	
PET-flaskor (pant)	Tunna i stugan och hangaren	Läskleverantören	Återköps av läskleverantören	
Glas, färgat	Tunna i stugan och hangaren	Egen	Förpackningsinsamling vid	
Glas, ofärgat	Tunna i stugan och hangaren	Egen	Förpackningsinsamling vid	
Metallförpackningar (plåt , aluminium)	Tunna i stugan och hangaren	Egen	Förpackningsinsamling vid	
Förpackningar av hårdplast	Tunna i stugan och hangaren	Egen	Förpackningsinsamling vid	
Förpackningar av mjukplast	Tunna i stugan och hangaren	Egen	Förpackningsinsamling vid	
Förpackningar av papp	Tunna i stugan och hangaren	Egen	Förpackningsinsamling vid	
Lysrör och lågenergilampor	Låda i städsåp	Egen	Kommunens återvinningscentral	
Vitvaror och elektronik		Egen	Kommunens återvinningscentral	
Färg- och lösningsmedelsrester	Färgförrådet	Egen	Kommunens återvinningscentral	
Oljefilter, oljerester, trasor med olja eller lösningsmedel	Hangaren eller förrådet	Egen	Kommunens återvinningscentral	
Trekammarbrunn vid klubbstugan		Abonnemang via Tekniska kontoret		
Toatankar vid utedassen		Beställs vid behov av Tekniska kontoret		
Restavfall	Tunna i stugan och hangaren	Kommunens sopentreprenör		

SMFF Klubbpärm			Sid nr: 13
		Faställt datum 2012-03-15	Revisions datum
Ansvarig utgivare: Ordförande SMFF Bredd	Flik nr: 16		Antal sidor under denna flik: 22



Klubbledarpärm

Det används också energi i klubblokaler. Med bra planering kan energiförbrukningen minskas.

Luftvärmepump för lokaler uppvärmda med direktverkande el?

Timer på belysning?

Transporter

Transporter till och från flygfälten är svåra att minska om man ska ta med sig sin utrustning. En miljövänlig åtgärd är dock att uppmuntra till samåkning och kommunala transportmedel om dessa är tillgängliga.

3.2.6 Evenemang

Större evenemang har sina särskilda förutsättningar som följd av att det kommer fler modellflygare. Miljöcertifiering eller diplomering kan hjälpa till att strukturera arbetet runt miljöaspekterna. Två exempel på organisationer som certifierar evenemang är *Håll Sverige Rent* och *Riksidrottsförbundet*. Håll Sverige Rent använder ett antal kriteriefrågor för miljödiplomering av arrangemang. Kriterierna behandlar bl a områden som transporter, inköp avfallshantering och internt miljöarbete. Miljödiplomering via Håll Sverige Rent innebär en kostnad. Storleken på kostnaden beror på arrangemangets storlek. Mer information på www.hsr.se.

Riksidrottsförbundet har ett eget miljöcertifieringssystem för föreningar och arrangemang. Arrangemanget ska ha en handlingsplan som beskriver hur miljöaspekterna kommer att skötas. Certifieringen innebär inga kostnader. Mer information på www.rf.se.

Även om man inte vill certifiera/diplomera ett evenemang är de ovannämnda organisationernas kriterielistor en bra hjälp i arbetet! Det är bra att ha en miljöansvarig som kan leda arbetet och bistå organisationen med miljökompetens.

SMFF Klubbpärm			Sid nr: 14
		Faställt datum 2012-03-15	Revisions datum
Ansvarig utgivare: Ordförande SMFF Bredd	Flik nr: 16		Antal sidor under denna flik: 22



Klubbledarpärm

3. Klubbens miljöarbete – sätt att gå framåt

Att ta hand om sina miljöaspekter är vars och ens ansvar.

Genom att agera miljövänligt får klubben ofta positivt gensvar och det gör bra PR för modellflyget. Positivt gensvar kan ge bättre relation med grannar, kommunen och bättre samarbete med andra grupper som använder samma platser som modellflygare för sin verksamhet. I vissa fall kan nyttan vara ekonomisk, t ex att det blir lättare att hitta samarbetspartners.

För att göra förändringar eller för att kunna minska verksamhetens miljöpåverkan måste klubben först gå igenom sin verksamhet. Vilka är de mest betydande miljöaspekterna för vår klubb?

- kemikaliehantering
- motorljud
- flygstället
- någonting annat?

Sedan kan man identifiera vad som kan göras för att minska miljöpåverkan.

3.1 Informationskällor

SMFF bedriver miljöarbete i egen regi och har en utnämnd miljöansvarig.

Flygsportförbundet (FSF) bedriver miljöarbete och har som syfte att samordna arbetet så att klubbarna eller flygsportgrenarna inte behöver göra dubbelarbete.

En bra informationskälla är Naturvårdsverkets hemsida www.naturvardsverket.se. Där hittar man mycket information om gällande lagstiftning angående miljö, remissförslag och pågående arbete inom miljöområdet.

Information om lagstiftning finns också på Rättsnätet, www.notisum.se. Där finns lagar, förarbeten, myndighetsnormer, rättsfallsregister, domar mm. Rättsnätet är både en gratistjänst och en avgiftsbelagd abonnemangstjänst för de som behöver löpande information.

SMFF Klubbpärm			Sid nr: 15
		Faställt datum 2012-03-15	Revisions datum
Ansvarig utgivare: Ordförande SMFF Bredd	Flik nr: 16		Antal sidor under denna flik: 22



Klubbledarpärm

Riksidrottsförbundet (RF) är idrottens centralorganisation som också har påbörjat arbete med idrott och miljöfrågor. RF har en särskild idrottens referensgrupp i miljöfrågor som har tagit fram Idrottens miljöhandbok vilken innehåller många goda tips och idéer. Handboken kan laddas ner från RF's hemsida www.rf.se.

Den som är närmast modellflygklubben är kommunens miljöförvaltning/miljökontor. Där får man information och där kan man informera kommunens tjänstemän om klubbens verksamhet.

4. Miljölagar

På miljösidan måste modellflygverksamheten följa de krav som ställs i miljöbalken. Miljöbalken trädde ikraft 1 januari 1999. Den är grunden till den svenska miljölagstiftningen. Miljöbalken utgör en samlad lagstiftning och ersatte 16 tidigare lagar som reglerade olika miljörelaterade områden. Miljöbalkens mål är att människors hälsa och miljön skyddas mot skador och olägenheter oavsett om de orsakas av förorening eller annan påverkan. Tillsynsmyndigheten bedriver tillsyn över verksamheter som kan orsaka skada eller olägenhet för människors hälsa eller för miljön. Det finns flera tillsynsmyndigheter men det vanligaste är att kommunens nämnd för miljöfrågor (Miljökontor, Miljö- och hälsoskyddskontor, Bygg- och miljökontor el dyl) är tillsynsmyndighet över sådan verksamhet som modellflygklubbar bedriver.

4.1 Hänsynsreglerna, allas ansvar

I miljöbalken finns ett antal allmänna hänsynsregler i andra kapitlet. Hänsynsreglerna ska följas av alla som bedriver en verksamhet eller vidtar en åtgärd som kan påverka människors hälsa eller miljön negativt. De gäller alla typer av verksamheter och åtgärder, såväl stora som små, som kan påverka miljön eller människors hälsa negativt. Exempel är rökning på balkongen, radon i bostäder och allmänna lokaler, sopförbränningsanläggningar, modellflygning m m.

När modellflygning sker på en fastighet är verksamheten miljöfarlig verksamhet. Det beror på definitionen av miljöfarlig verksamhet som finns i 9 kapitlet i miljöbalken. Verksamheten behöver inte nödvändigtvis vara särskilt störande. Men mark utnyttjas och verksamheten kan leda till olägenheter, t ex genom buller eller kemikaliespill och därmed är verksamheten en miljöfarlig verksamhet. Miljöbalkens hänsynsregler gäller dock oavsett om en verksamhet skulle klassas som miljöfarlig verksamhet eller ej. Nedan följer en kort beskrivning av hänsynsreglerna

SMFF Klubbpärm			Sid nr: 16
	Faställt datum 2012-03-15	Revisions datum	
Ansvarig utgivare: Ordförande SMFF Bredd	Flik nr: 16	Antal sidor under denna flik: 22	

Klubbledarpärm



4.1.1 Bevisbördesregeln (2 kap 1§ miljöbalken)

Den som bedriver en verksamhet eller vidtar en åtgärd ska visa att miljöbalkens hänsynsregler följs. Det är alltså inte miljökontoret som behöver visa att ett klagomål på t ex buller verkligen behöver leda till bullerbegränsande åtgärder. Det är modellflygklubben som har att visa hur mycket det bullrar och vilken påverkan detta buller har på omgivningen.

4.1.2 Kunskapskravet (2 kap 2§ miljöbalken)

Alla som bedriver en verksamhet eller vidtar en åtgärd har skyldighet att skaffa sig den kunskap som behövs för att veta vilken påverkan verksamheten kan ha och hur omgivningen ska skyddas mot olägenheter.

4.1.3 Försiktighetsprincipen (2 kap 3§ miljöbalken)

Alla som bedriver en verksamhet eller vidtar en åtgärd har skyldighet att vidta åtgärder så att störningar blir så små att de inte skadar omgivningen. I försiktighetsprincipen ingår även att åtgärder ska vidtas då det finns risk för skada.

4.1.4 Produktvalsprincipen (2 kap 4§ miljöbalken)

Man är skyldig att ersätta kemiska produkter som kan medföra risker för miljön med mindre farlig produkter. Motsvarande gäller varor som innehåller eller behandlats med kemiska produkter. Ett exempel är nickel-kadmiumbatterier som innehåller det miljöfarliga ämnet kadmium. Tekniken har utvecklats så att kadmium inte längre behövs i de flesta typer av batterier. Då finns en skyldighet för den enskilda användaren att välja batterier om inte innehåller kadmium.

4.1.5 Hushållnings- och kretsloppsprincipen (2 kap 5§ miljöbalken)

Alla ska hushålla med råvaror och naturresurser och utnyttja återvinningsmöjligheter.

SMFF Klubbpärm			Sid nr: 17
		Faställt datum 2012-03-15	Revisions datum
Ansvarig utgivare: Ordförande SMFF Bredd	Flik nr: 16		Antal sidor under denna flik: 22



Klubbledarpärm

4.1.6 Lokaliseringsprincipen (2 kap 6§ miljöbalken)

När man ska lokalisera en verksamhet ska man välja den lämpligaste platsen med hänsyn taget till människors hälsa och miljön. Man ska välja den plats som ger minst störningar för omgivningen.

Alla dessa principer är viktiga. Enligt miljöbalken är det också den som har orsakat skada på miljön som är ansvarig för att avhjälpa skadan. I miljöbalken finns också bestämmelser om områdesskydd, skydd av arter och om miljöfarlig verksamhet.

Kom ihåg att det finns andra lagar och bestämmelser som har betydelse för modellflyg t ex terrängkärningslagen och terrängkörningsförordningen.

4.2 Miljöfarlig verksamhet

I miljöbalkens 9 kapitel finns definitionen för miljöfarlig verksamhet.

Med miljöfarlig verksamhet avses

- 1. utsläpp av avloppsvatten, fasta ämnen eller gas från mark, byggnader eller anläggningar i mark, vattenområden eller grundvatten,*
- 2. användning av mark, byggnader eller anläggningar på ett sätt som kan medföra olägenhet för människors hälsa eller miljön genom annat utsläpp än som avses i 1 eller genom förorening av mark, luft, vattenområden eller grundvatten, eller*
- 3. användning av mark, byggnader eller anläggningar på ett sätt som kan medföra olägenhet för omgivningen genom buller, skakningar, ljus, joniserande eller icke-joniserande strålning eller annat liknande.*

Eftersom modellflygfält utnyttjar mark och medför buller och utsläpp faller modellflygfält inom definitionen för miljöfarlig verksamhet. Det är inte de enskilda flygplanen utan modellflygfältet som utgör miljöfarlig verksamhet.

SMFF Klubbpärm			Sid nr: 18
	Faställt datum 2012-03-15	Revisions datum	
Ansvarig utgivare: Ordförande SMFF Bredd	Flik nr: 16	Antal sidor under denna flik: 22	



Klubbledarpärm

4.2.1 Tillstånds- och anmälningsplikt

Miljöfarliga verksamheter delas in i tillståndspliktiga (A eller B-verksamheter) eller anmälningspliktiga verksamheter (C-verksamheter) eller verksamheter som varken är tillstånds- eller anmälningspliktiga (U-verksamheter). Fördelningen sker i en förordning till miljöbalken (bilagan till förordningen (1998:899) om miljöfarlig verksamhet och hälsoskydd.) Det är bilagan i förordningen som definierar vad som är anmälnings- respektive tillståndspliktig miljöfarlig verksamhet. Om en verksamhet inte står med är den inte anmälningspliktig eller tillståndspliktig. En tillsynsmyndighet kan förelägga en verksamhet att söka tillstånd om verksamheten bedöms ha stor miljöpåverkan.

Modellflygfält är inte anmälningspliktig eller tillståndspliktig miljöfarlig verksamhet. Verksamheten behöver alltså inte föranmälas till tillsynsmyndigheten innan den påbörjas.

Om modellflygverksamhet bedrivs på flygfält för fullskaligt flyg med fler än 500 flygrörelser per kalenderår sker modellflyget inom en anmälningspliktig verksamhet. Om modellflygverksamhet bedrivs på flygfält för fullskaligt flyg med en instrumentbana som är längre än 1200 m sker modellflyget inom en tillståndspliktig verksamhet. I de fallen bör rimligtvis organisationen för fullskaleflyget administrera miljöskyddsarbetet då det står för huvuddelen av miljöpåverkan. Modellflygets del av miljöpåverkan kan dock påverkas av förelägganden eller miljötillstånd. Det är då upp till de olika organisationerna som verkar på flygplatsen att fördela miljöansvaret så att respektive organisations verksamhet bedrivs inom de ramar som miljömyndigheterna satt.

4.3 Miljötillsyn

Den som bedriver en verksamhet som kan leda till olägenheter för människors hälsa eller för miljön är skyldig att följa miljöbalkens regler. Kontrollen att reglerna följs görs av tillsynsmyndigheten. Det finns många tillsynsmyndigheter som har tillsynen över olika delar av miljöbalkens regler. Det allra vanligaste vad gäller miljöfarlig verksamhet (modellflygfält) är att kommunens nämnd för miljöfrågor är tillsynsmyndighet. Miljökontor, Bygg- och miljökontor, Miljöförvaltning är några vanliga benämningar på vad kommunens nämnd för miljöfrågor.

I tillsynsmyndighetens skyldigheter ingår att se till att miljöbalkens regler efterlevs genom bl a rådgivning om miljöbestämmelser, förelägganden och förbud samt att åtals anmäla misstänkta brott mot miljöbalkens regler.

SMFF Klubbpärm			Sid nr: 19
		Faställt datum 2012-03-15	Revisions datum
Ansvarig utgivare: Ordförande SMFF Bredd	Flik nr: 16		Antal sidor under denna flik: 22

Klubbledarpärm



4.4 Andra miljömyndigheter

Länsstyrelsen arbetar med prövning och tillsyn av större tillståndspliktiga miljöfarliga verksamheter och med tillsyn över vattenverksamheter och med tillsyn över åtgärder som kan leda tillväsentlig ändring av naturmiljön. Länsstyrelsen ger också tillsynsvägledning till kommunens nämnd för miljöfrågor och är överprövande instans för kommunernas tillsynsbeslut.

Mark- och miljödomstolen finns i Umeå, Östersund, Stockholm, Växjö och Vänersborg. De tillståndsprövar större tillståndspliktiga verksamheter och vattenverksamheter. De är överprövande instans för kommunens och länsstyrelsens beslut. Miljööverdomstolen är den högsta instansen för de flesta tillsynsbeslut. De är även överprövande instans i mål som startar i Mark- och miljödomstolen.

Naturvårdsverket är central myndighet för miljöfrågor. Verket har föreskriftsrätt och utfärdar föreskrifter bl a för miljöfarlig verksamhet. Det publicerar även Allmänna Råd handböcker till hjälp att uttolka olika bestämmelser. På Naturvårdsverkets hemsida finns föreskrifter, allmänna råd och handböcker tillgängliga.

SMFF Klubbpärm			Sid nr: 20
		Faställt datum 2012-03-15	Revisions datum
Ansvarig utgivare: Ordförande SMFF Bredd	Flik nr: 16		Antal sidor under denna flik: 22



Klubbledarpärm

Bilaga 1

Att ta emot bullerklagomål

För de flesta människor är det ett ganska stort steg att ringa och klaga på något. Den som ringer och klagar har ofta retat sig på företeelsen en längre tid och sedan inträffar något som får bågaren att rinna över. Den klagande kan därför vara ganska upprörd när han eller hon ringer.

Det är därför viktigt att tala lugnt och sakligt för att få personen som ringer att inse att man tar problemet på allvar. Ett klagomålssamtal bör vara minst fen minuter långt och sluta i konstruktiv anda. Det är mycket viktigt att den klagande känner att samtalet resulterar i någonting och att någon har lyssnat. Det kan innebära att den klagande inte går vidare med sitt klagomål till tillsynsmyndigheten (miljökontoret).

Om den klagande däremot fått en känsla av att han inte tas på allvar är risken stor att man vänder sig till tillsynsmyndigheten. Den som ringer behöver ofta prata av sig. Därför är det viktigt att alla i organisationen känner till denna policy och kan fullfölja samtalet enligt checklistan nedan. Dokumentera punkterna och vad som sagts till en klagomålsblankett. Dokumentation är viktig för att ge underlag om t ex vilka områden man ska undvika att flyga i, vilka tider man ska undvika att flyga på och vilka modeller som stör mest.

Erfarenheten visar att de bästa lösningarna finns på de ställen som tagit bullerproblemen seriöst från början. Ta klagomålen på allvar! Den som ringer är störd av vår verksamhet.

SMFF Klubbpärm			Sid nr: 21
	Faställt datum 2012-03-15	Revisions datum	
Ansvarig utgivare: Ordförande SMFF Bredd	Flik nr: 16	Antal sidor under denna flik: 22	



Klubbledarpärm

Bilaga 2

Checklista bullerklagomål

1. Presentera dig. Var vänlig och förstående
2. Tala sakligt och lugnt även om personen är upprörd
3. Fråga **var** den klagande är störd. Är det i hemmet?
4. Fråga **vad** som stör mest
5. Har den klagande någon uppfattning vilken typ av flygplan/helikopter som stör mest?
6. **Vad** gör modellen när den stör mest? Startar, landar, håvrar?
7. **När** sker störningarna? Störs alltid modellflyget eller är det t ex vid vissa väderlekar?
8. Fråga om den klagande uppmärksammat störningarna tidigare eller om det bara är idag.
9. Fråga om det är OK att ta kontaktuppgifter så som telefon eller e-post för återkoppling.

SMFF Klubbpärm			Sid nr: 22
		Faställt datum 2012-03-15	Revisions datum
Ansvarig utgivare: Ordförande SMFF Bredd		Flik nr: 16	Antal sidor under denna flik: 22

Klubbledarpärm



17. Flygskola

Finns att hämta hem från förbundets hemsida under fliken Bredd.

SMFF Klubbpärm			Sid nr: 1
		Faställt datum 2012-03-15	Revisions datum 2013-06-01
Ansvarig utgivare: Ordförande SMFF Bredd		Flik nr: 17	Antal sidor under denna flik: 1



18. Behörighetsbevis

A= grundkurs

RC- Behörighetsbevis ersätter det gamla certifikatet. Inför införandet kollades hur omvärlden gjorde.

Många olika alternativ fanns att ta hänsyn till, det stod ganska klart att minst två nivåer av kvalifikation krävdes för att likna de nordiska länderna. Sedan diskuterades olika typer av modellflyg som kräver olika kunskaper, därför gjordes en uppdelning som motor, segel, helikopter och turbin.

Det är nu klubbens ansvar att se till att medlemmarna tilldelas rätt behörighetsnivå. Ex: en medlem som inte flugit på 5 år borde flyga upp inför klubben igen eller ta några flygktioner så att nivå A eller B kvarstår.

B= vidareutveckling

Bakgrunden och meningen med nivå B är att medlemmarna skall få en utmaning att förkovra sig så att man kan åka på meetings och tävlingar som andra klubbar arrangerar och att vara en så säker flygare så att man även kan medverka vid publika uppvisningar. Det är klubbarna som bedömer om personen har kvalifikationer efter genomfört prov enligt SMFF:s Flygskola.

Efter genomfört prov A eller B utfärdar utsedd utbildningsansvarig ett tillfälligt bevis. Om personen önskar ett nytt medlemskort med ifyllda uppgifter om behörighet under pågående verksamhetsår, så ansöker klubben om detta till kansliet som utfärdar ett nytt medlemskort och fakturerar klubben 50 kr.

SMFF Klubbpärm			Sid nr: 1
		Faställt datum 2012-03-15	Revisions datum
Ansvarig utgivare: Ordförande SMFF Bredd	Flik nr: 18		Antal sidor under denna flik: 1

Klubbledarpärm



19. Flygsäkerhet

För att på ett bra sätt värna om flygsäkerheten har Förbundet tagit fram en meetingguide som på ett strukturerat sätt tar upp olika saker som man bör tänka på inför ett arrangemang.
Lämpliga delar kan vara till nytta inför meeting såväl som tävlingar.

Meetingguiden finns att hämta hem från förbundets hemsida under Bredd.

SMFF Klubbpärm			Sid nr: 1
		Faställt datum 2012-03-15	Revisions datum 2013-06-01
Ansvarig utgivare: Ordförande SMFF Bredd		Flik nr: 19	Antal sidor under denna flik: 1



Klubbledarpärm

20. Radiosäkerhet

1. Frekvensband
2. Moduleringsprinciper
3. Vågutbredning
4. Störningar
5. Spektrumövervakning vid större meeting och tävlingar
6. Sändarinlämning vid större meeting och tävlingar

SMFF Klubbpärm			Sid nr: 1
		Faställt datum 2012-03-15	Revisions datum 2013-06-01
Ansvarig utgivare: Ordförande SMFF Bredd		Flik nr: 20	Antal sidor under denna flik: 7



Klubbledarpärm

1. Frekvensband

I huvudsak används två frekvensband, 35 MHz- och 2,4 GHz bandet. På 35-MHz bandet finns 28 smalbandiga kanaler. 2,4 GHz- bandet är inte indelat i kanaler på samma sätt.

Varje fabrikat gör indelningen beroende på hur bredbandiga sändarna är. Banden har ganska olika egenskaper när det gäller vågutbredning och de använda moduleringsprinciperna.

2. Moduleringsprinciper

2.1 Frekvens 35 MHz

Utrustning avsedd för 35 MHz använder frekvensskiftsmodulering av bärvågen, dvs frekvensen ändras lite i takt med datasignalen från styrkretsarna i sändaren. Sändningen är mycket smalbandig. Den datasignal som styrkretsarna sänder till modulern, som modulerar bärvågen, kan vara kodad på olika sätt:

- Ett pulståg med pulser som har olika bredd, PWM
- Ett pulståg med pulser som har olika positioner PPM
- Ett pulståg med pulser som erhålles genom att läget på styrpakarna digitaliseras och pulserna representerar då mätvärden för styrpakarnas läge PCM (Puls Code Modulation)

2.2 Frekvens 2,4 GHz

Utrustning för 2,4 GHz använder två olika huvudprinciper för modulering av bärvågen:

SMFF Klubbpärm			Sid nr: 2
	Faställt datum 2012-03-15	Revisions datum 2013-06-01	
Ansvarig utgivare: Ordförande SMFF Bredd	Flik nr: 20	Antal sidor under denna flik: 7	



Klubbledarpärm

2.2.1 FHSS, Frequency Hopping Spread Spektrum

Sändaren som sänder med en relativt smal bandbredd, byter frekvens med stor hastighet och sänder under kort tid, några millisekunder, bärvåg till mottagaren. Mottagaren följer sändarens frekvenstopp, som sker efter i förväg uppgjort mönster (kod), som är olika för varje sändare. Frekvenshoppet sker över en stor del av bandet. Datasignalen från styrkretsarna modulerar bärvågen som hoppar i frekvens i enlighet med sändarens kod. Den utsända signalen blir relativt smalbandig. Mottagaren måste vid uppstart först bindas till aktuell sändare. I mottagaren, som följer sändaren, används samma kod som i sändaren för att demodulera den mottagna signalen. Endast om rätt kod används erhålles en datasignal, som sänds vidare till mottagarens datakretsar. FHSS undviker störningar genom att hoppa snabbt från frekvens till frekvens över ett brett band, därigenom påverkas inte överföringen nämnvärt om någon av frekvenserna är utstörda.

2.2.2 DSSS, Direct Sequence Spread Spektrum

Sändaren sänder med en bred bandbredd, ca 1 MHz, på en, två eller tre frekvenser. En mottagare i sändarenheten skannar först bandet för att hitta lediga frekvenser som sändaren sedan sänder på. Sändaren hoppar mellan de olika frekvenserna (om fler än en) och mottagaren följer sändaren.

Datasignalen från styrkretsarna kodas med en "spridningskod" som ger en stor bandbredd.

Mottagaren måste även i detta fall bindas till aktuell sändare vid uppstart eftersom spridningskoden är individuell. I mottagaren, som följer sändaren använder demodulatoren samma spridningskod som sändaren för att demodulera den mottagna radiosignalen. Endast om rätt spridningskod används erhålls en datasignal som sänds vidare till mottagarens datakretsar.

DSSS eliminerar störningar genom att använda samma spridningskod på den mottagna radiosignalen som sändaren använde. Sändarens signal återvinns då. Den störande signalen sprids ut eftersom det är "första gången" den sprids. Spridningskretsarna är utformade så att om en signal först sprids blir den bredbandig, sprids den en gång till blir den smalbandig.

Datasignalen i sändaren blir alltså bredbandig när den sprids. Den bredbandiga signalen sänds ut och tas emot av mottagaren, där den "sprids" igen, den blir då smalbandig, dvs datasignalen återvinns. En störning som kommer direkt in i mottagaren sprids första gången i mottagaren och blir därför bredbandig. Genom detta förfarande kan man undvika störningar upp till en viss nivå.

SMFF Klubbpärm			Sid nr: 3
	Faställt datum 2012-03-15	Revisions datum 2013-06-01	
Ansvarig utgivare: Ordförande SMFF Bredd	Flik nr: 20	Antal sidor under denna flik: 7	



Klubbledarpärm

3. Vågutbredning

3.1 Vågutbredning på 2,4 GHz- bandet

Vågutbredning på **2,4 GHz-** bandet karaktäriseras av att man måste ha fri sikt mellan sändare och mottagare. Signalen reflekteras bra av framförallt metallytor. Den dämpas kraftigt av träd och buskar. Även personer som går nära och framför sändaren dämpar avsevärt. Normal räckvidd är ca 1 till 1,5 km. Depolarisation av radiosignalen sker i liten utsträckning, därför är det viktigt att använda två antenner på mottagaren, vinklade 90 grader till varandra. Antennerna är mycket små jämfört med 35 MHz antenner.

3.2 Vågutbredning på 35 MHz- bandet

Vågutbredning på **35 MHz-** bandet karaktäriseras av att den är ett mellanting av HF och VHF utbredning. HF (kortvåg) reflekteras ofta av jonosfären medan VHF reflekteras sällan. Jonosfärreflektion kan ge mycket långa räckvidder med små effekter, t ex franska kommunikationsradiosändare kan ibland höras här i Sverige på 35 MHz- bandet. 35 MHz dämpas inte så mycket av buskar och skog. Signalen kan reflekteras av större plana ytor. Polarisationen är inte känslig då depolarisation av den utsända radiosignalen sker vid reflektioner i omgivningen. Antennerna är ganska stora. Eftersom man inte kan ha stora antenner ombord på modellerna använder man kortare antenner, därmed blir räckvidden något försämrade. Med de lågeffektsändare vi använder är räckvidden runt 1 till 1,5 km. Sämst räckvidd får man när antennen på sändaren och i modellen pekar rakt mot varandra, därför bör man inte peka med sändarantennen direkt mot modellen.

4. Störningar

Först måste man vara medveten om att all radiokommunikationsystem kan bli störda, men olika tekniker kan minska störkänsligheten. FHSS och DSSS är sådana tekniker. Vanliga orsaker till radiostörningar är:

SMFF Klubbpärm			Sid nr: 4
	Faställt datum 2012-03-15	Revisions datum 2013-06-01	
Ansvarig utgivare: Ordförande SMFF Bredd	Flik nr: 20	Antal sidor under denna flik: 7	



Klubbledarpärm

4.1 Störningar på 35MHz-bandet

Annan RC- sändare startas på samma kanal.

Mottagare med otillräcklig selektivitet.

Direktinstrålning på sändarens kretskort från mobiltelefon.

Direktinstrålning på mottagarens kretskort från basstation för mobiltelefon.

Sändningar från kommunikationsradiosändare i Öst- och Sydeuropa reflekteras i jonosfären.

Dessa kan bli mycket starka sommartid. Sändarna kan använda effekter upp mot 100W.

Militära sändare på fixfrekvens. Denna typ av störning skall inte förekomma längre då försvaret ändrade sina direktiv 2005. Militära frekvenshoppande sändare stör ej enligt de prov som gjorts tillsammans med försvaret.

Kommunikationsradio i utländska långträdare som används i Sverige utan tillstånd.

Sändarna har normalt ca 25 W uteffekt.

Mobila elverk.

Åska.

Gnistbildning pga metall mot "metall i modellen".

Motorns tändsystem när bensinmotorer används.

Styrenheter till turbinmotorer.

Elektriska fartreglage.

Mottagningsmodulation. Mottagaren kan blandas samman signalerna från flera sändare så att mottagningen kan bli störd på den önskade kanalen.

Sändarintermodulation. Om man står mycket tätt i pilotrutan kan signalerna från sändarna gå i varandra via antennerna och blandas, varefter de sänds ut igen. Till exempel om man har två flightline kan en modell bli störd när den passerar den andra flightline.

SMFF Klubbpärm			Sid nr: 5
		Faställt datum 2012-03-15	Revisions datum 2013-06-01
Ansvarig utgivare: Ordförande SMFF Bredd	Flik nr: 20		Antal sidor under denna flik: 7



Klubbledarpärm

4.2 Störningar på 2,4 Ghz-bandet

När det gäller störningar på 2,4 GHz mottagare blir listan inte så lång, delvis pga att bandet är relativt nytt i modellflygsammanhang.

Potentiella störkällor är:

Mikrovågsugnar.

Radio- LAN.

Sändare för Wi-Fi bredband och mobiltelefon.

Mikrovågsutrustning i industrier, 2,4 GHz- bandet är ett ISM- band.

Videosändare för sändning av bild från modellen till marken samt för överföring av bild från rum till rum i bostäder.

Andra RC- sändare som startas upp och som är skynda från den som styr modellen.

Personer som går framför piloten och skymmer radiostrålningen.

Direktstrålning på sändarens kretskort från mobiltelefon.

Direktstrålning på mottagarens kretskort från basstation för mobiltelefon.

För många sändare igång samtidigt, brusnivån höjs och risken för kollisioner ökar, överförningen kan bli seg.

Om man jämför 35 MHz med 2,4 GHz ur störningssynpunkt har 2,4 GHz flera fördelar:

Sändaren väljer automatiskt fria kanaler, dvs kanalkrockar undviks. Mindre eller helt okända för elektriska störningar från tändsystem, fartreglage, metall mot metall etc.

SMFF Klubbpärm			Sid nr: 6
	Faställt datum 2012-03-15	Revisions datum	2013-06-01
Ansvarig utgivare: Ordförande SMFF Bredd	Flik nr: 20	Antal sidor under denna flik: 7	

Klubbledarpärm



5. Spektrumövervakning vid större meeting och tävlingar

Spektrumövervakning kan vara ett bra alternativ vid större tävlingar och meeting för att på detta sätt få kontroll av vad som finns i luften och dess omgivning.

6. Sändarinlämning vid större meeting och tävlingar

Sändarinlämning är ett enkelt och säkert sätt att motverka att flera sändare är ute och därmed använder samma kanal.

Vid större tävlingar och meeting rekommenderas att även 2,4 GHz sändare inlämnas.

SMFF Klubbpärm			Sid nr: 7
		Faställt datum 2012-03-15	Revisions datum 2013-06-01
Ansvarig utgivare: Ordförande SMFF Bredd		Flik nr: 20	Antal sidor under denna flik: 7



Klubbledarpärm

21. Bidragsinformation

1. LOKstöd
2. SISU
3. RF anläggningsbidrag
4. Idrottslyftet
5. SISU Kulturarrangemang
6. Kommunala bidrag
7. Arvsfonden
8. Svenska Spel
9. RF avtal

SMFF Klubbpärm			Sid nr: 1
		Faställt datum 2012-03-15	Revisions datum 2013-06-01
Ansvarig utgivare: Ordförande SMFF Bredd		Flik nr: 21	Antal sidor under denna flik: 10



Klubbledarpärm

1. LOKstöd

Förkortningen LOK står för statligt lokalt aktivitetsstöd och är avsett att stödja ungdomsverksamheten mellan 7-20 år i föreningarna

Regeringen har överlämnat uppgiften att fördela stadsbidraget till Riksidrottsförbundets idrottsverksamhet.

Om LOK stödet

Rapportering sker via din förenings webbsida på IdrottOnline.

Frågor om hur du ansöker och frågor och svar om LOK stödet kan du få genom att maila till www.lok@rf.se

SMFF Klubbpärm			Sid nr: 2
		Faställt datum 2012-03-15	Revisions datum 2013-06-01
Ansvarig utgivare: Ordförande SMFF Bredd		Flik nr: 21	Antal sidor under denna flik: 10



Klubbledarpärm

2. SISU

SISU Idrottsutbildarna är idrottens utbildningsorganisation och bistår de 69 specialförbunden och tre medlemsorganisationer. SISU är indelat i nedanstående distrikt:

<u>Avdelning</u>	<u>Ort</u>	<u>Telefonnummer</u>
Blekinge	Karlskrona	0455-36 76 50
Dalarna	Falun	023-454 50
Gotland	Visby	0498-20 70 50
Gästrikland	Gävle	026-65 72 50
Halland	Halmstad	035-17 74 00
Hälsingland	Söderhamn	010-476 48 50
Jämtland-Härjedalen	Östersund	010-476 42 00
Norrbottnen	Luleå	0920-43 42 10
Skåne	Malmö	040-600 59 00
Småland	Jönköping	036-34 54 00
Stockholm	Solna	08-627 40 00
Södermanland	Eskilstuna	010-476 42 50
Uppland	Uppsala	018-27 70 00
Värmland	Karlstad	010-476 47 20
Väst	Göteborg	031-72 60 00
Västerbotten	Umeå	010-476 54 00
Västergötland	Skövde	010-476 41 00
Västernorrland	Sundsvall	060-59 42 00
Västmanland	Västerås	010-476 48 00
Örebro	Örebro	019-17 55 00
Östergötland	Linköping	010-476 50 00

SMFF Klubbpärm			Sid nr: 3
	Faställt datum 2012-03-15	Revisions datum 2013-06-01	
Ansvarig utgivare: Ordförande SMFF Bredd	Flik nr: 21	Antal sidor under denna flik: 10	



Klubbledarpärm

3. RF anläggningsbidrag och idrottsmiljöer

Det är numera respektive distriktsidrottsförbund som handlägger ansökningar av bidrag.

Tillgängligheten till anläggningar och idrottsmiljöer är avgörande för vilken verksamhet som kan bedrivas.

Med idrottsmiljöer menas även allt nyttjande av luft, mark och vatten för idrottslig verksamhet.

Bidrag kan sökas av till RF anslutna idrottsföreningar

Bidrag till aktivitetsytor som genererar idrottsaktiviteter för barn och ungdomar.

Bidrag kan beviljas för uppförande, om och tillbyggnad samt vissa bestående redskap för anläggningen och idrottsmiljö.

Anläggning och bestående redskap skall ägas och disponeras i minst 10 år.

Bidrag lämnas inte till löpande eller periodiskt underhåll.

Mera om detta finns att läsa på RF:s hemsida www.rf.se/anlaggningbidrag

SMFF Klubbpärm			Sid nr: 4
		Faställt datum 2012-03-15	Revisions datum 2013-06-01
Ansvarig utgivare: Ordförande SMFF Bredd		Flik nr: 21	Antal sidor under denna flik: 10

Klubbledarpärm



4. Idrottslyftet

Syfte

Idrottslyftets övergripande syfte är att rekrytera och behålla flera medlemmar i idrottsföreningar och klubbar.

All verksamhet ska utformas så att villkoren blir lika för flickor och pojkar.

Följande aktiviteter kan ge möjlighet till ekonomiskt bistånd:

Utveckla förbund och föreningar

Öka tillgängligheten till anläggningar och idrottsmiljöer

Rekrytera och utveckla ledare

Samverka med skolan och andra organisationer utanför idrotten

Vart vänder jag mig?

Specialförbund

För att göra insatser för att rekrytera och behålla fler medlemmar

Ansökan hittar du på Svenska Flygsporförbundets hemsida

www.flygsport.se

Distriktidrottsförbund

För att starta samverkan mellan föreningen och skolan och därmed utveckla och öka tillgängligheten till idrottsmiljöer och anläggningar

SISU Idrottsutbildarna

För att få stöd i arbetet med ledarförsörjning (rekrytera, utbilda och behålla ledare)

Riksidrottsförbundet

För att få svar på övergripande frågor om idrottslyfte gå in på .

www.rf.se.

SMFF Klubbpärm			Sid nr: 5
		Faställt datum 2012-03-15	Revisions datum 2013-06-01
Ansvarig utgivare: Ordförande SMFF Bredd		Flik nr: 21	Antal sidor under denna flik: 10

Klubbledarpärm



5. SISU Kulturarrangemang

Blanketter för att söka bidrag finns att hämta
på SISUs hemsida

www.info@sisuidrottsutbildarna.se

SMFF Klubbpärm			Sid nr: 6
		Faställt datum 2012-03-15	Revisions datum 2013-06-01
Ansvarig utgivare: Ordförande SMFF Bredd		Flik nr: 21	Antal sidor under denna flik: 10

Klubbledarpärm



6. Kommunala bidrag

Alla föreningar och klubbar har rätt till kommunala bidrag om man är ansluten till Riksidrottsförbundet och har någon form av ungdomsverksamhet.

Det finns vissa kommuner som gjort avsteg från detta.

Ett gått råd, kontakta din kommun och fråga vilka bidrag din klubb eller förening kan söka.

SMFF Klubbpärm			Sid nr: 7
		Faställt datum 2012-03-15	Revisions datum 2013-06-01
Ansvarig utgivare: Ordförande SMFF Bredd		Flik nr: 21	Antal sidor under denna flik: 10

Klubbledarpärm



7. Arvsfonden

Allmänna arvsfonden finansierar nyskapande och utvecklande projekt för barn, ungdomar och personer med funktionsnedsättning.

Två statliga myndigheter har hand om arvsfondsärenden, Kammarkollegiet och Arvsfondsdelegationen.

Arvsfonden stödjer ideella föreningar och icke-vinstdrivande organisationer.

Stöd ges inte till enskilda personer eller företag.

Det finns två olika sorters stöd att söka
Projektstöd och Lokalstöd som ges till ny, om- och tillbyggnad av lokaler.

I en ansökan skall generella krav uppnås.

Mera information om ansökan, blanketter o dyl. finns på
www.info@arvsfonden.se

SMFF Klubbpärm			Sid nr: 8
		Faställt datum 2012-03-15	Revisions datum 2013-06-01
Ansvarig utgivare: Ordförande SMFF Bredd		Flik nr: 21	Antal sidor under denna flik: 10

Klubbledarpärm



8. Svenska Spel

www.svenskaspel.se

SMFF Klubbpärm			Sid nr: 9
		Faställt datum 2012-03-15	Revisions datum 2013-06-01
Ansvarig utgivare: Ordförande SMFF Bredd		Flik nr: 21	Antal sidor under denna flik: 10



Klubbledarpärm

9 RF avtal

Riksidrottsförbundet har avtal med flera samarbetspartners som erbjuder produkter / tjänster till reducerade priser till idrottsföreningar eller medlemmar.

Avtal finns för:

Resor

SJ:s Idrottsresor

Båtresor Tallink Silja

Båtresor Viking Line

Flygresor SAS

avtals nummer 7706

avtals nummer 347088

25 kg extra bagagevikt utan kostnad i samband med tävling.

Hotell

Scandic Hotel

Choice Hotel

Best Western sportpriser upp till 50% rabatt. bestsport@bestwestern.se

Hyrbil

Hertz

E-bokföring

Swedbank

IT-produkter

Atea Sverige AB

Telefoni

QD Office IT- Partner

Taxi

Taxi Kurir gäller ej medlemmar

Nyhetsbrev

APSYS nyhetsbrevtjänst

Rabatten hos våra samarbetspartners varierar, vissa kräver kundnummer vid bokningar och inköp.

SMFF Klubbpärm			Sid nr: 10
		Faställt datum 2012-03-15	Revisions datum 2013-06-01
Ansvarig utgivare: Ordförande SMFF Bredd		Flik nr: 21	Antal sidor under denna flik: 10



Klubbledarpärm

22. Skattemyndigheten ideella föreningar

Som företrädare / kassör i en ideell förening såsom en modellflygklubb uppkommer ofta många skattefrågor.

Skatteverket erbjuder information om det som är viktigt och värdefullt att känna till.

Gå in på **skatteverket.se**

Gå vidare till **Företag & organisationer**

Gå vidare till **Föreningar & Stiftelser**

Gå vidare till **Informationsträffar & Möten**

Välj **region** som din klubb tillhör

Välj exempel: **skatteträff**

Här ges information om ort och tid för kostnadsfri information.

För klubbar som äger egen anläggning skall särskild deklARATION inlämnas för att få skattebefrielse som ideell förening.

SMFF Klubbpärm			Sid nr: 1
		Faställt datum 2012-03-15	Revisions datum 2013-06-01
Ansvarig utgivare: Ordförande SMFF Bredd		Flik nr: 22	Antal sidor under denna flik: 1



Klubbledarpärm

23. Modellflygnytt

Modellflygnytt är en medlemstidning som är skriven för medlemmar och av medlemmar.

Tidningen kommer ut sex gånger per år.

SMFF ordförande är ansvarig utgivare. Verksamhetsområde Bredd ansvarar för verksamheten.

Om klubben vill bidra med artiklar och information om planerade evenemang inom klubbverksamheten kan ni sända in det till red@modellflygnytt.se

SMFF Klubbpärm			Sid nr: 1
		Faställt datum 2012-03-15	Revisions datum 2013-06-01
Ansvarig utgivare: Ordförande SMFF Bredd		Flik nr: 23	Antal sidor under denna flik: 1



Klubbledarpärm

24. PR materiel

Har klubben behov av något av nedan angivna PR materiel
Kontakta kansliet så får du hjälp.

Affisch	5 kr/st
Broschyr	4 kr/st
Ambassadörspins	10 kr/st
Rollups	Utlånas. 4 st tillgängliga.
Banderoll	Utlånas. 2 st tillgängliga.

Instegsmodeller såsom Lucy, Myggan och JAS 39 Gripen.

SMFF Klubbpärm			Sid nr: 1
		Faställt datum 2012-03-15	Revisions datum 2013-06-01
Ansvarig utgivare: Ordförande SMFF Bredd		Flik nr: 24	Antal sidor under denna flik: 1

STYRELSEMÖTE NR X

Tid: År, månad och dag

Plats: Möteslokal

Förslag till dagordning

- 1 Mötets öppnande
- 2 Val av protokolljusterare
- 3 Genomgång av beslutspunkter från tidigare möte
- 4 Klubbens ekonomiska situation
 - 4.1 Uppföljning utfall/budget 2012
 - 4.2 Övrigt
- 5 Inkomna förslag och skickade skrivelser och brev
 - 5.1 Från ordförande
 - 5.2 Från sekreterare
 - 5.3 Övrigt
- 6 Rapporter från grenledarna
- 7 Beslutspunkter
 - 7.1 Ärende A
 - 7.2 Ärende B
 - 7.3 Ärende C
- 8 Övriga frågor
- 9 Tid för nästa möte

Protokoll från Styrelsemöte nr X,

Plats: Möteslokal

Tidpunkt: År, månad och dag

Närvarande: NN
NN

Protokollets uppställning följer den för mötet föreslagna dagordningen (med följande ändring/tillägg).

1. Mötets öppnande

Ordförande hälsade samtliga närvarande välkomna och öppnade mötet.

2. Val av protokolljusterare

Som justerare av protokollet valdes NN.

3. Genomgång av beslutspunkter från Styrelsemöte nr X

Beslut: Mötet godkände protokollet från styrelsemöte nr X.

4. Klubbens ekonomiska situation

4.1. Uppföljning utfall / budget

Kassören lämnade ekonomiskt utfall

5. Inkomna förslag och skickade skrivelser och brev

Xxxxx

6. Rapporter från grenledarna

Xxxx

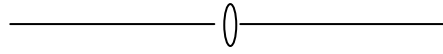
7. Beslutspunkter

8. Övriga frågor

9. Tid för nästa möte

Avslutning

Ordförande tackade de närvarande och avslutade mötet.



.....
NN, sekr

.....
NN, protokolljusterare

SMFF:s Ansvarsförsäkring.

Under en längre tid har diskussioner angående SMFF:s olika försäkringar pågått, och då främst ansvarsförsäkringen. Frågor om ansvarsförsäkringen har ställts både på forum, via mail till styrelsen och kansliet i Falköping. Under hösten 2010 presenterades delar av SMFF:s försäkringsbrev, rörande ansvarsförsäkringen på Modellflygförbundets hemsida. Efter att försäkringsbrevet presenterats på hemsidan finns det fortfarande frågor och oklarheter kvar. Styrelsen ska i detta nummer av Modellflygnytt förklara hur det ligger till med ansvarsförsäkringen.

Ansvarsförsäkringen.

SMFF:s Ansvarsförsäkring som är tecknad hos försäkringsbolaget IF, ger oss modellflygare en väldigt stor frihet att utöva vår hobby. Friheten i försäkringen beror på förbundets struktur och att vi varit kund hos IF under många år. Ansvarsförsäkringen gäller för den skada som du råkar vålla på person och egendom som **inte** deltar i verksamheten. SMFF har ett stort förtroendekapital hos IF, just därför att SMFF-anslutna klubbar och dess klubbfunktionärer gör ett bra jobb, skapar tydliga regler och utövar modellflyg på platser där vi efter god planering lyckats reducera riskerna för skada på omgivningen till minsta möjliga. Detta sammantaget gör att SMFF och dess anslutna klubbar har ett stort förtroende hos IF.

Den del av försäkringsbrevet som ligger på SMFF:s hemsida är det som beskriver avstegen ifrån vad grundförsäkringsbrevet anger. Grundförsäkringsbrevet hittar du på hemsidan under fliken "försäkringar". Längre fram kommer vi att beskriva de tillägg och ändringar från grundförsäkringsbrevet vi har och innebörden av dessa.

Genom vårt förbunds struktur är det enkelt att bedriva modellflyg med ett fullgott försäkringsskydd. Vad som krävs är att styrelsen eller klubbens säkerhetsansvarige godkänner de platser som medlemmarna önskar flyga på. Godkännandet skall ske på ett protokollfört styrelsemöte eller dokumenteras av säkerhetsansvarig som rapporterats till förbundet. Hur man löser detta mellan klubbens ordinarie styrelsemöten är upp till klubben att besluta om. Vad som krävs i form av underlag för beslut om flygplats hittar du i "checklista för modellflygplats". Här följer några exempel på vad du ska ta hänsyn till.

Riskinventering

Vad finns det för kända risker i omgivningen?

- Gång och cykelbanor, vägar, motorvägar, järnvägar, kraftledningar, industrier, bebyggelser etc.

Modelltyp

Vilka typer av modeller är den tänkta modellflygplatsen lämpliga för?

- Beskriv kortfattat vilka typer av modeller som platsen lämpar sig för. Ex. Bara parkflygers upp till ett kg, flyg och helikopter med el-motor etc.

Regler

Instruktioner och fältregler

- Ta fram "fältregler" utifrån vad som nämnts i ovanstående punkter och beskriv de andra lokala krav som måste vara uppfyllda för att det ska gå att utöva modellflyg på ett säkert och hänsynsfullt sätt.

Med ett underlag innehållande bl.a. ovanstående uppgifter kan den lokala klubbstyrelsen eller säkerhetsansvarige i klubben fatta beslut om att platsen skall vara klubbens godkända fält och då omfattas klubbmedlemmarna av SMFF:s ansvarsförsäkring. I princip räcker det med att en SMFF-ansluten klubb godkänner exempelvis Hammarsbackar som godkänt modellflygfält för hangflyg. Då gäller det godkännandet samtliga SMFF-anslutna klubbar och dess medlemmar, under förutsättning att gällande regler efterföljs. Varje enskild klubb behöver inte besluta om att Hammarsbackar är ett godkänt modellflygfält. Vad som däremot inte går att göra, är att i **ett** beslut fastslå alla Stockholms kullar och hang som "Hangflygplatser". Lika lite som det i ett beslut går att fastställa Sverige som lämpligt modellflygfält bara man följer generella regler. Med andra ord så beslutar säkerhetsansvarig eller lokal klubbstyrelse om en begränsad yta lämplig för modellflyg.

Jobbigt?

Inte särskilt, det tar en liten stund att göra en riskanalys, och det är på de premisserna vi har möjlighet att på ett ganska fritt sätt besluta om var vi vill kunna bedriva vår hobby.

På SMFF:s hemsida finns det en checklista för ändamålet att skriva ut. "Checklista för modellflygplats" hittar du i dokumentarkivet.

Vad betyder det som står i försäkringsbrevet?

Avtalstexter och försäkringsbrev är kanske inte det vi modellflygare läser varje dag och därför tänkte vi nu gå igenom och förklara vad som står i SMFF:s försäkringsbrev. I detta sammanhang måste man komma ihåg att det är skillnad på tolkning och förklaring.

Att förklara en text betyder att man beskriver vad innehållet i texten betyder, men endast baserat på fakta. Vid tolkning av en text så beskriver man vad som står i texten, men man lägger även in egna värderingar och subjektivt tyckande.

Första stycket i försäkringsbrevet

"Försäkringen gäller för alla medlemmar som genom klubbar anslutits till Sveriges Modellflygförbund vid all flygning med modelluftfarkost under förutsättning att denna sker enligt de regler och bestämmelser som gäller inom Sveriges Modellflygförbund (SMFF)."

Den här texten kan vid första anblicken verka väldigt lättförstådd men den innehåller en mycket viktigt fras i försäkrings-sammanhang.

"vid all flygning med modelluftfarkost"

I Grundförsäkringsbrevet, som du hittar en länk till på hemsidan, står det under punkt 5:2 att "försäkringen gäller ej för skada som uppkommer vid användande av luftfartyg". Med den tillagda frasen "vid all flygning med modelluftfarkost" betyder det att IF har gjort ett avsteg från sin grundförsäkring. De har efter en egen riskanalys bedömt att den verksamhet som SMFF-anslutna klubbar bedriver, görs på ett sätt som de bedömer vara rimlig att försäkra. Definitionen på luftfarkost/luftfartyg är lite förenklat: allt som är tyngre än luft.

Mot bakgrund av detta så får tillägget i försäkringsbrevet stor betydelse för oss och försäkringens funktion.

Många medlemmar har önskat att SMFF ska ordna en försäkring som gäller för allt modellflyg överallt.

Det går inte.

IF och även andra försäkringsbolag vi varit i kontakt med säger blankt nej.

De bedömer att riskerna är för stora, och premien för en sådan försäkring skulle bli så hög att varken SMFF eller dess medlemmar vore intresserade av en sådan försäkring. Vad man gått med på är att låta respektive klubb besluta vilka platser som är godkända modellflygplatser. En förmån som vi ska vara rädda om.

Skillnaden på den försäkring SMFF har tecknat med IF jämfört med den försäkring som enskilda klubbar normalt sett har möjlighet att teckna med IF, är att SMFF:s försäkringar gäller godkända platser medan försäkringen som klubben tecknar, gäller där klubben bedriver sin verksamhet.

Andra stycket i försäkringsbrevet

"Försäkringen gäller vidare för all övrig verksamhet som arrangeras av klubbar och SMFF.

Innebörden av meningen är att all den verksamhet som klubbarna bedriver på klubbens eller av andra SMFF-anslutna klubbars fält omfattas av ansvarsförsäkringen.

Skrivningen "för all övrig verksamhet..." innebär att det som står under punkt 5:7 i försäkringsbrevets ansvarsdel inte gäller. Punkt 5:7 "Speciella omfattningsbestämmelser för stora arrangemang", reglerar vad försäkringen inte gäller för.

För att en tävling eller ett meeting som arrangeras av en klubb ska omfattas av SMFF:s ansvarsförsäkring, måste även SMFF:s krav vara uppfyllda. För tävlingar och meetings är kravet att de är sanktionerade hos SMFF. Det är en mycket enkel procedur. Fyll i blanketten "Sanktionering av tävling och meeting" med uppgifter om var och när tävlingen eller meetinget skall äga rum, vilken klubb som är arrangör samt vem som är kontaktperson.

Skicka in blanketten till styrelsen eller kansliet i Falköping med post eller via mail. Adresserna hittar du på hemsidan.

Tredje stycket i försäkringsbrevet

"Försäkringen gäller även för elever/nybörjare under handledning av klubbfunktionär samt icke medlemmar som, efter föranmälan till SMFF, vid enstaka tillfälle deltagar i verksamheten."

Det här stycket innebär att om klubben har prova-på-dagar, bedriver flygskola för nybörjare eller spontanbesökare så omfattas även dessa personer av SMFF:s ansvarsförsäkring. Detta förutsatt att det är under handledning. Avsikten med denna skrivning är att tydliggöra för våra klubbfunktionärer att elever och spontanbesökare som vill "prova på" ska omfattas av ett bra försäkringskydd.

Om klubben skall anordna ett meeting eller en flygdag på sitt fält och en modellflygare som ännu inte är med i SMFF skall gästa evenemanget, så kan även denne omfattas av SMFF:s ansvarsförsäkring. Detta gör man genom att skicka ett mail med den gästade pilotens namn och personuppgifter till kansliet i Falköping. Denna förmån gäller som sagt endast vid enstaka tillfällen. Anmälan om att en person som inte är medlem i SMFF önskar delta i arrangemanget skall göras i god tid innan arrangemanget startar.

Varför ska det vara så komplicerat att få flyga och ha kul kan man ju undra?

Vänd på frågan.

Varför ska de som vill omfattas av en försäkring inte var med och betala premien. SMFF:s försäkring gäller för medlemmar i klubbar som valt att ansluta sig till SMFF.

Fjärde stycket i försäkringsbrevet

"Försäkringen gäller även under internationella tävlingar och meetings i hela Världen (inklusive USA och Kanada) för de som representerar SMFF eller ansluten klubb."

Den här meningen är ju ganska enkel att förstå. Den gäller för SMFF:s medlemmar som representerar Sverige utomlands i olika sammanhang. Normalt sätt så gäller den här typen av försäkringar endast nationellt eller möjligtvis i Norden. Här är det alltså ett avsteg från grundförsäkringen. Försäkringen gäller i hela världen. Här finns det även ett krav från SMFF och det är att alla som ska representera Sverige på internationella tävlingar och meetings även löser en FAI-licens. Anledningen till detta är att alla länder anslutna till FAI vet hur FAI-licensen ser ut. SMFF-medlem med FAI-licens intygar på det sättet att man är återförsäkrad via sitt lands riksorganisation. Från kansliet ska medlemmen även beställa ett försäkringsdokument som beskriver omfattningen av SMFF:s ansvarsförsäkring .

Femte stycket i försäkringsbrevet

"Försäkringen gäller inte för:

- Skada som inträffar när modelluftfarkosten dirigeras från plats utanför område som godkänts för start och landning av SMFF eller ansluten klubbstyrelse."

Innebörden av texten betyder att spontanflygning inte omfattas av ansvarsförsäkringen. Står modellflygpiloten på en annan plats än godkänd modellflygplats gäller inte försäkringen.

Övriga förtydliganden angående Ansvarsförsäkringar.

Det blir mer och mer populärt att semestra utomlands och då med syfte att modellflyga. I det avseendet representerar modellflygaren Sverige, även om avsikten inte är att tävla eller delta i meetings under hela eller delar av semesterperioden. Medlemmar som vill modellflyga på sin semester omfattas av SMFF:s ansvarsförsäkring förutsatt att ett antal krav är uppfyllda. Kraven är följande:

- Skall ha en FAI-licens, kostnad 50 kr.
- Skall ha ett försäkringsintyg som fås av förbundskansliet utan kostnad.
- Allt utövande av modellflyg sker enligt de regler och förordningar som gäller i det land man befinner sig i.
- Allt modellflygande sker på godkända platser och områden för modellflyg
- Om man avser att vistas en längre tid på en viss plats eller återkomma flera gånger under året rekommenderar styrelsen att man går med i det landets modellflygorganisation/förbund.
- Styrelsen förordar att medlemmar anmäler till kansliet under vilken period och vilket eller vilka länder som medlemmen kommer att vistas i.

Skall du som modellflygare semestra inom EU rekommenderar styrelsen att du även har med dig ett internationellt sjukförsäkringskort. Det kan beställas hos försäkringskassan. Kontrollera även din egen sjuk och olycksfallsförsäkring vad som gäller och om du måste ha med dig någon dokumentation.

Som medlem i en SMFF-ansluten klubb omfattas du som modellflygare av en Olycksfallsförsäkring. Hur den är utformad och vad den gäller för redovisar vi i nästa nummer av Modellflygnytt. Styrelsen jobbar fortlöpande med SMFF:s försäkringar och hoppas att detta tydliggörande skall ge svar på många av de frågor rörande ansvarsförsäkringen som vi vet finns ute i verksamheten.

Styrelsen SMFF.